



PERUSTERVEYDENHUOLLON LIIKELAITOS

KYSTERI

Perusterveydenhuollon ja vanhusten laitoshoidon

PALVELUSOPIMUS

Nilakka (Pielavesi, Keitele, Tervo, Vesanto)
Koillis-Savo (Kaavi, Rautavaara)
Leppävirta

2020

SISÄLTÖ

1. LÄHTÖKOHDAT	3
1.1. Lainsäädäntö ja kansalliset tavoitteet	3
1.2. Kysterin strategia	4
1.3. Kysterin palvelutuotannon tavoitteet ja toimintalinjat	4
1.4. Palvelujen tarve ja saatavuus	5
2. PALVELUSOPIMUS	5
2.1 Avoterveydenhuolto	5
2.1.1 Lääkäreiden ja hoitajien vastaanotto toiminta	6
2.1.2 Neuvolatoiminta ja kouluterveydenhuolto	7
2.1.3 Fysioterapia	9
2.1.4 Päihde- ja mielenterveyspalvelut	10
2.1.5 Puheterapian ja psykologin palvelut	11
2.1.6 Muut erillisratkaisut	11
2.1.7 Ostopalvelut	13
2.2 Laitoshoito	14
2.3 Suun terveydenhuolto	15
3. TALOUSARVIO	15
3.1 Talousarvion perusteet	15
3.2 Kuntien maksusuudet	15
3.3 Kuntalaskutuksen tarkistaminen toimintavuoden aikana	16
4. SEURANTA	16
5. TAVOITTEIDEN TOTEUTUMISEN ARVIOINTI	16
6. SOPIMUKSEN VAHVISTAMINEN	19

1. LÄHTÖKOHDAT

Pohjois-Savon sairaanhoitopiiri vastaa Kaavin, Keiteleen, Leppävirran, Pielaveden, Rautavaaran, Tervon ja Vesannon kuntien perusterveydenhuollon ja vanhusten laitoshoidon palvelujen järjestämisestä. Palvelut tuottaa liikelaitos Kysteri.

Vuosittain laadittava palvelusopimus pohjautuu puitesuunnitelman linjauksiin. Puitesuunnitelma on laadittu vuoteen 2017 asti. Valtakunnallisten linjausten mukaisesti maakunnassa valmisteltiin sosiaali- ja terveydenhuollon muutosta. Palvelujen järjestäminen oli tarkoitus siirtyä maakunnalle, joten puitesuunnitelman päivityksestä luovuttiin. Koska Soten jatkovalmistelu keväällä 2019 päättyi, on puitesuunnitelman päivitys tulossa uudelleen arvioitavaksi tilaajatoimikuntaan. Kysterin palvelusopimusta laadittaessa on käyty kuntien kanssa keskustelut palvelujen määrästä ja laadusta sekä kustannuksista. Palvelusopimuksen hyväksymisestä vastaa Kysterin tilaajatoimikunta.

1.1 Lainsäädäntö ja kansalliset tavoitteet

Kysteri liikelaitos muodostui *PARAS - puitelain* edellytyksien mukaisesti. Laissa (490/2014) on määritelty kunta- ja palvelurakennemuutokseen liittyvien velvoitteiden soveltaminen. Lakia on muutettu 1.1.2018 voimaan tulleella lailla 1058/2017. Tämän lain perusteella kunta- ja palvelurakennemuutoksesta annetun lain (169/2007) mukaisesti muodostettuja sosiaali- ja terveydenhuollon yhteistoiminta-alueita ei saa purkaa ennen vuotta 2020. Jos yhteistoiminta-alue purkautuu tai yksittäinen kunta eroaa yhteistoiminta-alueesta, valtioneuvosto voi velvoittaa kunnat jatkamaan yhteistoiminta-alueessa.

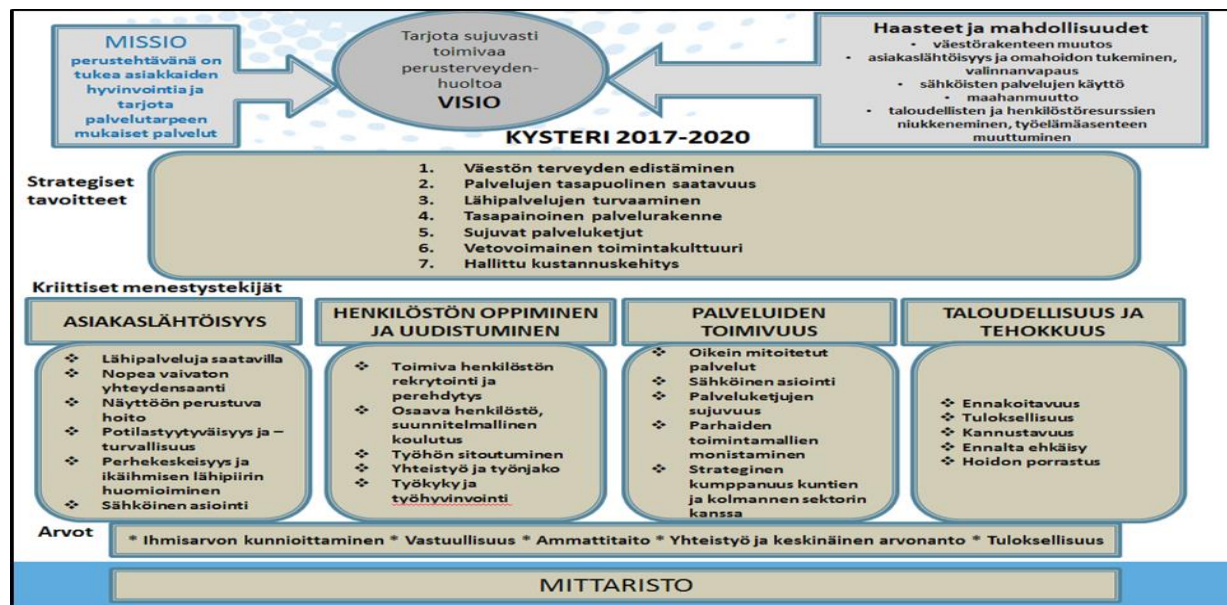
Vuosina 2013–2019 kansallisella tasolla valmisteltiin sote – uudistusta, jonka tarkoituksena oli luoda uudenlainen palvelurakenne julkiselle sosiaali- ja terveydenhuollolle. Suomen hallitus antoi 2.3.2017 eduskunnalle esityksen maakuntien perustamisesta ja sosiaali- ja terveydenhuollon järjestämisen uudistusta koskevasta lainsäädännöstä. Tämän jälkeen maakunta- ja sote-uudistusta valmisteltiin aktiivisesti kansallisella tuella vuosina 2017–2019. Lakiesitykset eivät edenneet päätöksentekoon asti. Maakunta- ja sote - uudistuksen toimeenpanon valmistelu lopetettiin 8.3.2019.

Voimassa olevan hallitusohjelman *Osallistuva ja osaava Suomi* mukaisesti sosiaali- ja terveydenhuollon kehittämistyössä tavoitteena on sosiaali- ja terveystalouden kehittäminen siten, että väestö saa hoivaa ja hoitoa oikea-aikaisesti ja yhdenvertaisesti ja palvelut ovat kustannustehokkaita ja vaikuttavia.

Hallituksen tekemien linjausten mukaan sosiaali- ja terveydenhuollon palvelujärjestelmän rakennetta uudistetaan seuraavasti: Perustason palveluiden saatavuutta tulevaisuuden sote – keskuksissa parannetaan käynnistämällä sote – keskusten kehittämisohjelma, tiukentamalla hoitotakuuta seitsemään päivään hoidon tarpeen arvioinnista, hyödyntämällä digitalisointia moniammatillisesti, tuomalla erityistason konsultaatioita perustasolle, korvaamalla vuokralääkärit virkalääkäreillä ja lisäämällä lääkäreiden määrää sekä siirtämällä painopistettä erikoissairaanhoidosta perustasolle. Lisäksi uudistetaan sosiaali- ja terveydenhuollon ammattihenkilöiden työnjakoa ja toimintatapoja ja jaetaan tehtäviä laajemmin sekä tuetaan henkilökunnan ammattitaidon kehittymistä ja työhyvinvointia. Asiakaskeskeisyyttä parannetaan lisäämällä viikonloppu- ja iltavastaanottoja sekä matalan kynnyksen palvelupisteitä, ottamalla käyttöön digitaalisia ja mobiileja palveluratkaisuja ja parantamalla kansansairauksien ehkäisyä sekä niiden hoidon vaikuttavuutta, kehittämällä kuntoutusta ja luomalla laatua kuvaavia rekistereitä.

1.2 KYSTERIN strategia

Kysterin strategia päivitettiin vuonna 2016. Se on laadittu vuosille 2017–2020.



1.3 Kysterin palvelutuotannon tavoitteet ja toimintalinjat

Kysterin palvelujärjestelmän tavoitteena on turvata palvelujen saatavuus ja saavutettavuus. Tavoitteena on myös tukea palveluiden tuottamisessa kuntien kotihoidon ja muun sosiaalitoimen sekä erikoissairaanhoidon tarkoituksenmukaista toimintaa ja keskinäistä työnjaon porrastusta. Palvelujen rahoitustason tulee vastata kuntien taloudellisia mahdollisuuksia huomioiden kuitenkin lainsäädännön edellyttämät vaatimukset.

Kysteri vastaa alueensa väestön terveyden edistämisestä ja toimii kumppanuudessa kuntien kanssa kehitettäessä terveellistä ja turvallista väestön hyvinvointia edistävää elin- ja asuinympäristöä.

Palvelujen tuottamistapojen kehittämällä pyritään parantamaan tuottavuutta ja varautumaan ikärakenteen muutokseen sekä työvoiman saatavuuden turvaamiseen. Työntekijöiden sitoutumista ja osaamisen ylläpitämistä edesautetaan. Palveluprosessien kehittämisessä pyritään hyödyntämään uutta informaatioteknologiaa.

Kehittämistyötä vaativat osa-alueet

1. Palvelurakenteen ja palveluiden toimivuuden sekä toimintaolosuhteiden arvioiminen
2. Uusien toimintatapojen arviointi ja käyttöönotto
3. Hoito- ja palveluketjujen uudelleen arviointi ja yhteistyön syventäminen (kunnat ja erikoissairaanhoito)
4. Digitalisaation edistäminen ja ICT – ratkaisujen hyödyntäminen
5. Toiminnan laadun, vaikuttavuuden ja kustannustehokkuuden mittaaminen
6. Väestön terveet elämäntavat ja kansansairauksien ehkäisy, heidän osallisuutensa ja yhteisöllisyyden lisääminen sekä ympäristön terveys ja arjen turvallisuus (HYTE tavoitteet)

1.4 Palvelujen tarve ja saatavuus

Lähipalvelut turvataan joka kunnassa palvelujäsennyksen mukaisesti ja palvelujen tuottamisessa vastataan hoitotakuun toteutumisesta. Tämän mukaisesti kuntalaisen on saatava yhteys terveyskeskukseen arkipäivisin virka-aikana välittömästi, sekä päästävä kiireettömän hoidon tarpeen arviointiin kolmen päivän kuluessa yhteydenotosta ja tarpeelliseksi arvioituun hoitoon kolmen kuukauden kuluessa. Yhteydensaamisessa ja hoidon tarpeen arvioissa hyödynnetään takaisinsoittomahdollisuutta ja sähköistä asiointia. Suun terveydenhuollon hoitotakuu edellyttää, että kuntalainen saa päivystyskäynnin yhteydessä tarpeen mukaisen jatkohoitoajan. Uuden potilaan tulee saada aika hammaslääkärin tutkimukseen ja hoitoon alle 6 kuukaudessa.

Kesäaikana Kysterin toimintaa on supistettu. Tällöin kuitenkin turvataan jokaisen kunnan lääkäripalvelujen saatavuus ja kotihoidon sekä tehostetun palveluasumisen lääkärikonsultaatiot. Kokemusta tästä on Kysterin kahdeksalta toimintavuodelta. Toimintojen supistamisella ja henkilökunnan lomien keskittämällä on myös merkitys sijaistarpeen ja kustannusten vähentämisessä.

Henkilöstön saatavuus pyritään turvaamaan suunnitelmallisella rekrytoinnilla. Yleislinjauksena voidaan todeta, että kaikkien sijaisuuksien ja poissaolojen korvaaminen ei ole henkilöstön saatavuuden ja talouden näkökulmasta mahdollista tai järkevää. Toisaalta muutamista ammattiryhmistä kuten psykologeista, puheterapeuteista ja lääkäreistä sekä hammaslääkäreiden sijaisista on puutetta ja vuonna 2020 joudutaankin osittain turvautumaan ostopalveluihin. Taavoitteena on kuitenkin tuottaa nämä palvelut mahdollisuuksien mukaan omana toimintana.

2. PALVELUSOPIMUS

Palvelusopimus on tilaajatoimikunnan hyväksymä talousarviovuotta koskeva sopimus palvelujen tuottamisesta.

Vuoden 2020 palvelusopimuksen toimintaan liittyvät tavoitteet ovat:

- Ylläpitää päiväaikaisen vastaanotto toiminnan hyvää saatavuutta ja saavutettavuutta
- Toimintakäytäntöjen jatkuva kehittäminen ja arviointi
- Pitkäaikaishoidon vähentäminen vuodeosastoilla.
- Kuntouttavan toiminnan ylläpitäminen ja alueen väestön hyvinvoinnin ja terveyden edistämisen yhteistyössä kuntien kanssa
- Sähköisten palvelujen käyttöönotto palvelutuotantoon.
- Hoitohenkilöstön osaamistasokuvausten hyödyntäminen koulutussuunnitelman laadinnassa ja resurssien suunnitelmallisessa kohdentamisessa.
- Talouteen ja toimintaan liittyvän raportoinnin kehittämistyössä mukana oleminen.

Verkostotyöskentelyllä on mahdollista varmistaa palvelurajapintojen toimivuus niin kuntien toimintojen kuin erikoissairaanhoidonkin suuntaan.

2.1 Avoterveydenhuolto

Toiminnan kuvaus:

Avoterveydenhuollon toimintakenttä kattaa väestöön kohdistuvan terveyden edistämisen ja yksilöön kohdistuvan terveyden- ja sairaanhoidon sekä kuntoutuksen. Palvelualueella on palveluja tuottavia osaamiskeskuksia yhteensä seitsemän. Näissä kaikissa on lähipalveluina vastaanotto-, neuvola-, kouluterveydenhuollon ja kuntoutuksen palvelut. Työssä hyödynnetään

moniammatillista yhteistyötä. Potilaita ohjataan kaikkien ammattilaisten toimesta omahoitoon sekä korostetaan heidän omaa vastuutaan terveyden edistämässä ja sairauksien hoidossa.

Avohoitotoiminnan tavoitteet vuonna 2020

- lähipalvelujen turvaaminen ja toimiva yhteydensaanti
- palvelujen saatavuuden toteutuminen lainsäädännön mukaisesti
- pääpaino päiväaikaisessa vastaanottotoiminnassa
- potilas- ja asiakastyössä elämäntapaohjaukseen panostaminen
- digitalisaation hyödyntäminen

2.1.1 Lääkärien ja hoitajien vastaanottotoiminta

Lääkäreiden ja hoitajien vastaanotto toimii palvelukeskusten seitsemällä terveysasemalla (Taulukko 1.). Päivystysasetuksen tullessa voimaan vuonna 2015 toimintamuotona on ollut ilta- ja viikonloppuvastaanotot (Taulukko 2.).

Leppävirralla lääkäreiden ja hoitajien kiireettömät vastaanotot toimivat työparityömallin mukaisesti itäisellä ja läntisellä alueella. Puolikiireellisille potilaille toimii akuuttivastaanotto ilman ajanvarausta. Ostopalveluna hankitaan geriatrian ja psykiatrian erikoislääkäreiden palveluja.

Pielaveden, Vesannon ja Tervon terveysasemilla palveluja tuotetaan väestön jakoon perustuen lääkäreiden ja hoitajien työparimallilla. Keiteleellä on toimintatapana tiimityö ja kehittämis-kohteena sekä käyttöön otettavana mallina lääkäreiden ja hoitajien työparityö. Vesannon ja Tervon toimintaa supistetaan kesällä. Supistusten laajentamista arvioidaan tarvittaessa tilanteen näin vaatiessa joko taloudellisesta tai toiminnallisesta (esimerkiksi sijaisten saatavuusongelmat) näkökulmasta.

Koillis-Savon palvelukeskuksessa Kaavilla toimintamallina on lääkäreiden ja hoitajien työparityö. Rautavaaralla toimintamalli on tiimityö. Kesäaikana Rautavaaralla vastaanottotoimintaa supistetaan. Tällöin kuitenkin turvataan kotihoidon ja vanhusten palveluasumisen lääkärikonsultaatiot.

Taulukko 1. Lääkäreiden ja hoitajien palveluyksikkökohtaiset suoritteet, hinnat ja osuus kuntalaskutuksesta vuonna 2020

	Koillis-Savo			Nilakka			Leppävirta			Yhteensä
	Kpl	€	Yht.	Kpl	€	Yht.	Kpl	€	Yht.	€
SH vast.										
käynnit	10 828	55	595540	24 526	55	1 348 930	15 577	40	623 080	2 567 550
puh	9 815	30	294 450	9 953	30	298 590	10 958	30	328 740	921 780
Sh ryhmät	158	30	4 740	229	30	6 870	143	40	5 720	17 330
Lääkärin vast.										
käynnit	7123	185	1 317 755	16 579	185	306 7115	12 608	160	2017280	6 402 150
etävast.	150	120	18 000		120					18 000
konsul	5 500	45	247 500	6 500	45	292 500	1 500	45	67 500	607 500
puh	635	45	28 575	5 449	45	245 205	2 981	45	134 145	407 925

Leppävirralla lääkäreiden iltavastaanotto jatkuu klo 18 saakka ja viikonloppuvastaanotto klo 8-18. Muu päivystystoiminta tuotetaan Kysissä ja/tai Varkauden aluesairaalassa klo 18–08. Koillis-Savossa lääkäreiden ilta- ja viikonloppuvastaanotto ostetaan arkisin ja viikonloppuisin Kuopion kaupungilta. Muu päivystystoiminta tuotetaan Kysin toimesta.

Nilakassa lääkäreiden iltavastaanotto loppuu klo 18 ja viikonloppuvastaanotto on klo 8-18. Tämän jälkeen päivystystoiminnan palvelut tuottaa KYS.

Taulukko 2. Iltta- ja viikonloppuvastaanottokäynnit, hinnat ja osuus kuntalaskutuksesta vuonna 2020

	Koillis-Savo	Nilakka			Leppävirta			Yhteensä
	Kpl	Kpl	€	Yht.	Kpl	€	Yht.	€
Iltta- ja viikon-loppuvastaanotto	Osto-palvelu	3 007	262	787 834	1 937	180	348 660	1 136 494

2.1.2 Neuvolatoiminta ja kouluterveydenhuolto

Äitiys- ja lastenneuvolatoimintaa, koulu- ja opiskeluterveydenhuoltoa sekä lasten ja nuorten ehkäisevää suun terveydenhuoltoa koskevan asetuksen mukaiset palvelut ja henkilöstön mitoitus on kuvattu Kysterin yhtenäiseksi toimintaohjelmaksi, jossa sovitaan menettelytavoista, työnjaosta ja yhteistyöstä, esimerkiksi laajojen terveystarkastusten järjestämisestä, yhteistyöstä päivähoidon ja oppilashuollon kanssa, yhteistyöstä erityistä tukea tarvitsevien lasten ja perheiden palveluissa. Tämä ohjelma päivitettiin syksyllä 2017. Työttömien ja omaishoitajien terveystarkastukset vaativat resursoinnin suuntaamista tähän toimintaan kaikissa palvelukeskuksissa.

Toiminnan tavoitteet vuonna 2020

Asetuksen mukaiset tarkastukset turvataan.

Äitiysneuvola

Äitiysneuvolan tehtävänä on edistää raskaana olevan naisen, sikiön ja vastasyntyneen lapsen ja koko lasta odottavan perheen terveyttä ja hyvinvointia. Neuvolan tuki suunnataan koko perheelle. Neuvolatoimintaan kuuluu sikiön terveen kasvun, kehityksen ja hyvinvoinnin sekä raskaana olevan ja synnyttäneen naisen terveyden määrääjain toteutettava ja yksilöllisen tarpeen mukainen seuranta ja edistäminen.

Lasta odottavan perheen *terveysneuvontaa* tarjotaan molemmille vanhemmille. Terveysneuvonta antaa tietoa raskausajasta ja siihen liittyvistä riskeistä, synnytyksestä ja lapsen hoidosta sekä odotusaikaan ja synnytykseen mahdollisesti liittyvistä mielenterveyden muutoksista.

Äidille tarjotaan normaalisti sujuvan raskauden aikana neuvolassa 8 - 13 tarkastusta terveydenhoitajan ja lääkärin vastaanotolla, ensisynnyttäjille vähintään 9 tarkastusta ja uudelleen synnyttäjille vähintään 8 tarkastusta. Neuvolatoimintaa säätelevän asetuksen mukaan odotusaikana järjestetään yksi laaja terveystarkastus, jossa käsitellään syntyvän lapsen, vanhempien ja koko perheen terveyttä ja hyvinvointia ja niihin vaikuttavia asioita laaja-alaisesti eri näkökulmista. Lisäksi ainakin ensimmäistä lasta odottavalle perheelle järjestetään moniammatillisesti toteutettua perhevalmennusta.

Ensimmäistä lasta odottavan tai ensimmäisen lapsen saaneen perheen luokse tarjotaan kaksi kotikäyntiä, joista toinen raskausaikana (raskausviikko 30 – 37) ja toinen heti synnytyksen jälkeen (1 – 7 vrk kotiutumisen jälkeen).

Koillis-Savon palveluysikössä äitiys- ja perhesuunnitteluneuvolatoiminta on keskistetty yhdelle kättilölle, joka vastaa palveluista Kaavilla ja Rautavaaralla. Palveluysikön äitiysneuvola-palvelut hoidetaan alueellisesti.

Leppävirralla kokonaisuudessaan neuvolatyön haasteena ovat mielenterveysongelmien lisääntyminen ja uusperheet. Perhevalmennusta tulee kehittää vanhemmuuden ja parisuhteen näkökulmasta. Yhteistyö Kysin kanssa on merkittävää, jotta voidaan vastata uudensuunniitelmiin (lysy, imetykset).

Nilakan palveluysikössä äitiys- ja perhesuunnitteluneuvolatoiminta on keskistetty yhdelle kättilölle, joka kiittää tarpeen mukaan kunnissa hoitaen myös säännöllisten synnytysten jälkitarvikset.

Lastenneuvola

Lastenneuvolan tehtävänä on edistää alle kouluikäisten lasten ja heidän perheidensä fyysistä ja psyykkistä terveyttä ja hyvinvointia sekä kaventaa perheiden välisiä terveyseroja. Tavoitteena on perheiden hyvinvoinnin paraneminen varsinkin erityistä tukea tarvitsevilla perheillä. Lastenneuvolatyön avulla lasten sairaudet, mahdolliset kehitykseen vaikuttavat riskitekijät sekä perheen muut terveyspulmat tunnistetaan varhain nykytiedon mahdollistamissa rajoissa. Varhaista tukea kohdennetaan sitä eniten tarvitseville asiakasperheille, ja vanhemmille tarjotaan mahdollisuus vertaistukeen.

Lastenneuvolan terveystarkastuksiin kuuluvat terveydenhoitajan ja lääkärin tekemät tarkastukset ja tarvittaessa lapsen ja perheen ohjaaminen tukipalveluihin. Asetuksen (338/2011) mukaan neuvolassa järjestetään alle kouluikäisille vähintään 15 määräaikaistarkastusta, joista viisi tekee lääkäri yhdessä terveydenhoitajan kanssa. Näistä kolme on nk. laajaa terveystarkastusta, jossa arvioidaan koko perheen hyvinvointia. Yli puolet tarkastuksista tehdään alle 1-vuotiaille. Tarpeen mukaan suositellaan ylimääräisiä tarkastuksia, jotka sovitaan perheen kanssa. Olennainen osa tapaamisten sisällöstä koostuu perheen tarpeiden ja lapsen kehitysvaiheen mukaisesta terveysneuvonnasta. Lapsi saa neuvolassa myös yleiseen rokotusohjelmaan kuuluvat rokotukset.

Lastenneuvolat tekevät yhteistyötä muiden lapsiperheiden parissa työskentelevien kanssa. Yhteistyökumppaneina toimivat muun muassa perheneuvola, fysioterapeutti, puheterapeutti, mielenterveysneuvola, lapsiperheiden sosiaalipalvelut, varhaiskasvatus ja erikoissairaanhoito.

Taulukko 3. Lasten- ja äitiysneuvolatoiminnan palveluysikkökohtaiset suoritteet, hinnat ja osuus kuntalaskutuksesta vuonna 2020

	Koillis-Savo			Nilakka			Leppävirta			Yhteensä	
	Kpl	€	Yht.	Kpl	€	Yht.	Kpl	€	Yht.	€	
Lastenneuvola	386	51	19 686	1 422	51	72 522	1 430	51	72 930	165 138	
Äitiysneuvola	290	51	14 790	835	51	42 585	900	51	45 900	103 275	

Koulu- ja opiskelijaterveydenhuolto

Kouluterveydenhuoltoon kuuluu oppilaan kasvun ja kehityksen sekä terveyden ja hyvinvoinnin edistäminen sekä vanhempien ja huoltajien kasvatustyön tukeminen. Kouluterveydenhuollossa tuetaan yhteistyössä muun oppilashuollon kanssa erityisesti niitä oppilaita, joilla on vaikeuksia koulussa, kotona tai sosiaalisissa toimintaympäristöissä. Kouluterveydenhuollossa

pyritään oppilaan erityisen tuen tai tutkimusten tarpeen varhaiseen tunnistamiseen ja tukemiseen sekä pitkäaikaisesti sairaan lapsen omahoidon tukemiseen yhteistyössä muiden oppilashuollon toimijoiden kanssa. Tarvittaessa lapsi tai nuori ohjataan jatkotutkimuksiin ja -hoitoon. Kouluterveydenhuolto sisältää myös oppilaan suun terveystarkastukset vähintään kolme kertaa ja yksilöllisen tarpeen mukaan.

Koko ikäluokan kattavissa terveystarkastuksissa arvioidaan monipuolisesti oppilaan fyysistä ja psykososiaalista terveydentilaa suhteessa ikään ja kehitysvaiheeseen. Tarkastuksissa pyritään löytämään lapsen tai nuoren mahdolliset sairaudet sekä terveyttä ja hyvinvointia uhkaavat tekijät. Perusopetuksen oppilaille tehdään terveystarkastus vuosittain eli yhteensä 9 kertaa perusopetuksen aikana. Määräaikaisten tarkastusten lisäksi tehdään tarkastuksia yksilöllisen tarpeen mukaan. Luokilla 1, 5 ja 8 on kaikilla oppilaila laaja terveystarkastus.

Terveydenhuoltolain mukaan kunnan tehtävänä on järjestää *opiskeluterveydenhuollon* piirissä oleville terveydenhoito- ja sairaanhoitopalvelut mukaan lukien suun terveydenhuollon ja mielenterveyden palvelut. Opiskeluterveydenhuoltoon sisältyy opiskelijoiden terveyden ja hyvinvoinnin sekä opiskelukyvyn seuraaminen ja edistäminen. Opiskelijaterveydenhuollon tehtäviin kuuluu opiskelijan erityisen tuen tai tutkimusten tarpeen varhainen tunnistaminen sekä opiskelijan tukeminen ja tarvittaessa jatkotutkimuksiin tai -hoitoon ohjaaminen.

Lukion ja ammatillisen oppilaitoksen opiskelijoille tehdään kaksi määräaikaista terveystarkastusta ja kaikille opiskelijoille terveystarkastukset yksilöllisen tarpeen mukaisesti. Lukioissa ja ammatillisissa oppilaitoksissa opiskelevien tarkastukset toteutetaan ensimmäisenä opiskeluvuonna terveydenhoitajan tarkastuksena ja ensimmäisenä tai toisena opiskeluvuonna lääkärin tarkastuksena, jollei lääkärintarkastusta ole tehty opiskelijaksi hyväksymisen yhteydessä. Lääkärintarkastus järjestetään aina ensimmäisenä opiskeluvuonna opiskelijalle, joka on erityisopetuksessa tai jonka terveydentilan ja opiskelukyvyn selvittäminen on tarpeellinen opiskelualan tai tulevan ammatin vuoksi.

Opiskeluterveydenhuolto järjestää opiskelijoille terveyden- ja sairaanhoitopalveluita, mukaan lukien mielenterveys- ja päihdetyö, seksuaaliterveyden edistäminen ja suun terveydenhuolto. Opiskeluterveydenhuollon terveydenhoitajan sairaanhoitopalvelut annetaan pääsääntöisesti oppilaitoksissa kuntakohtaisesti sovittuina aikoina. Lääkärin ja akuuttihoidon sairaanhoitopalvelut annetaan Kysterin terveysasemilla.

Taulukko 4. Koulu- ja opiskelijaterveydenhuollon palveluysikkökohtaiset suoritteet, hinnat ja osuus kuntalaskutuksesta vuonna 2020

	Koillis-Savo			Nilakka			Leppävirta			Yhteensä
	Kpl	€	Yht.	Kpl	€	Yht.	Kpl	€	Yht.	
Kouluterveydenhuolto	345	51	17595	2150	51	109650	2126	51	108426	235671

2.1.3 Fysioterapia

Toiminnan tavoitteet vuonna 2020

Kuntoutukselliset interventiot ovat käytössä niin ryhmä- kuin yksilökäynneillä

Fysioterapian henkilöstö toimii kotitutusten valmistelussa muun henkilöstön tukena toimintakyvyn arvioinnissa ja ohjauksessa sekä yksilöllisten apuvälineiden tarpeen arvioinnissa

Suoravastaanottotoimintamalli on käytössä

Kuntoutustoiminnan sisällöllistä harmonisointia ja ammattilaisten keskinäistä verkostoitumista jatketaan.

Koillis-Savon palveluyksikössä asiakkaiden yksilökäynnit on rajattu korkeintaan viiteen käyntikertaan, ja nämä painottuvat sisällöllisesti ohjauksikäynteihin. Ryhmätoimintoihin panostetaan edelleen (Tulppa-, painonhallinta- ja tasapainoryhmät, neurologinen ja psykofyysinen ryhmä). Suoravastaanottotoiminta käynnistettiin Kaavilla vuoden 2019 alusta ja Rautavaaralla saman vuoden syksyllä. Lymfaterapia toteutetaan palvelukeskustasoisesti.

Leppävirran palvelukeskuksessa toteutetaan ennaltaehkäisevät kotikäynnit tietyn ikäryhmän asiakkaille (yli 75v). Näistä huolehtivat kotihoidon fysioterapeutti ja palvelunohjaajat. Fysioterapeutit koulutautuvat fysioterapian suoravastaanoton käynnistämistä varten, jonka jälkeen päivystyksen toimintaa voidaan täydentää tällä toiminnalla.

Nilakan palvelukeskuksessa toimii fysioterapeuttien suoravastaanottotoiminta.

Taulukko 5. Fysioterapian palveluyksikkökohtaiset suoritteet, hinnat ja osuus kuntalaskutuksesta vuonna 2020

	Koillis-Savo			Nilakka			Leppävirta			Yhteensä
	Kpl	€	Yht.	Kpl	€	Yhteensä	Kpl	€	Yhteensä	€
Fysioterapia										
yksilökäynnit	1 322	119	157 318	2 212	119	263 228	885	100	88 500	509 046
ryhmät	600	100	60 000	2 805	100	280 500	305	90	27 450	367 950
apuvälinekäynnit	362	51	18 462	996	51	50 796	536	60	32 160	101 418

2.1.4 Päihde- ja mielenterveyspalvelut

Toiminnan tavoitteet 2020

Mielenterveystyössä huolehditaan, että resursseja on tarpeen mukaisesti nopean vasteen toiminnassa. Päihdetyötä tehdään osana kaikkea toimintaa yhdessä kunnan muiden toimijoiden ja kolmannen sektorin kanssa. Mini-interventioita käytetään ennaltaehkäisevän työn ja varhaisen puuttumisen välineenä. Lasten ja nuorten syrjäytymisen ehkäisytyötä tehdään yhdessä kunnan muiden toimijoiden kanssa.

Koillis-Savon palvelukeskuksessa jatketaan erikoissairaanhoidon jalkautuvaa avokonsultaatiotoimintaa ja yhteistyössä kunnan sosiaali- ja nuorisotoimen kanssa pyritään ehkäisemään nuorten syrjäytymistä.

Leppävirran palvelukeskuksessa toiminnallisen kehittämisen tavoitteena toiminnan kehittämisen kohdentaminen lapsiin, nuoriin ja perheisiin.

Nilakan palvelukeskuksessa toiminnan tavoitteina on alueellisen yhteistyön lisääminen mahdollistamalla sujuvat hoito- ja palveluketjut. Moniammatillisen työryhmän toiminta jatkuu. Psykologin vastaanotto on keskitetty Pielavedelle.

Taulukko 6. Päihde- ja mielenterveyspalveluiden palveluyksikkökohtaiset suoritteet, hinnat ja osuus kuntalaskutuksesta vuonna 2020

Laskutusosoite

Pohjois-Savon sairaanhoitopiiriin Ky
Kysteri
PL 900
70029 KYS

Posti- ja käyntiosoite

Pohjois-Savon sairaanhoitopiiri
Kysterin hallinto
PL 100
70029 KYS
Puijonlaaksontie 2, rak. 3

Kysteri
Koillis-Savon palveluyksikkö
Kaavin terveysasema
Rantatie 2
73600 Kaavi

Kysteri
Leppävirran palveluyksikkö
Leppävirran terveysasema
Savonkatu 17
79100 Leppävirta

Kysteri
Nilakan palveluyksikkö
Pielaveden terveysasema
Savikontie 15
72400 Pielavesi

Vaihe (017) 171 000
etunimi.sukunimi@kuh.fi
Y-tunnus 0171495-3

	Koillis-Savo			Nilakka			Leppävirta			Yhteensä
	Kpl	€	Yht.	Kpl	€	Yht.	Kpl	€	Yht.	€
Mielenterveystyö	1217	119	144 823	3 090	119	367 710	2 036	115	234 140	746 673

2.1.5 Puheterapeutin, psykologin ja toimintaterapeutin palvelut

Palvelukeskuksissa on yhteiset puhe- ja toimintaterapeutin ja psykologin palvelut. Psykologien ja puheterapeuttien saatavuudessa on ilmentynyt ongelmia. Ostopalveluja joudutaan käyttämään. Etäpuheterapiaa toteutetaan ostopalveluna. Nilakan palvelukeskuksessa on oma toimintaterapeutti.

Toiminnan tavoitteet vuonna 2020

Tuotetaan hoidon porrastuksen kannalta tarkoituksen mukaiset erityispalvelut omana toimintana tai ostopalveluna.

Koillis-Savossa puheterapeutin palvelut tuotetaan ostopalveluina. Palveluyksiköllä on oma psykologi. Hänen tehtäväalueeseensa kuuluvat neuvola- ja esikouluikäisten sekä aikuisten psykologiset tutkimukset, 3-5 käynnin selvittelyjakso, lyhytterapeuttiset keskustelut ja ohjaus ja neuvonta mielenterveyttä koskevissa asioissa. Toimintaterapia hankitaan ostopalveluna.

Leppävirralla puheterapia tuotetaan omana toimintana. Psykologin palvelut ostetaan. Tarvittavat tutkimukset tehdään pääosin yleissairaalapsykiatrialla Kysissä. Toimintaterapian palvelut ostetaan.

Nilakassa puheterapeutin palvelut tuotetaan ostopalveluina. Oman psykologin palvelut on keskitetty Pielavedelle. Palvelukeskuksella on oma toimintaterapeutti. Toimintaterapeutti vastaa Nilakan päivähoidon, koulun ja neuvoloiden palvelutarpeisiin. Hän on mukana myös moniammatillisessa tiimissä aikuispotilaiden kuntoutuksessa.

Taulukko 7. Puheterapeutin ja psykologin palveluiden palveluyksikkökohtaiset suoritteet, hinnat ja osuus kuntalaskutuksesta vuonna 2020

	Koillis-Savo			Nilakka			Leppävirta			Yhteensä
	Kpl	€	Yht.	Kpl	€	Yht.	Kpl	€	Yht.	€
Puheterapia	215	200	43 000	331	200	66 200	631	100		172 300
Etäpuheterapia		123			123					
Psykologi	311	200	6 2200	356	200	71 200				133 400
Toimintaterapeutti	100	123	12 300	455	123	55 965	100	123		80 565

2.1.6 Muut erillisratkaisut palvelutuotannossa

Työterveyshuolto

Verso Pihlajalinnalla Oy tuottaa Kysterin henkilöstön ja alueen kuntien työterveyshuollon palvelut. Henkilöstön työterveyshuollon palveluja ohjaa päivitetty toimintasuunnitelma.

Kotisairaanhoito

Kysterin toiminta-alueeseen ei kuulu kotipalvelu ja kotisairaanhoito. Näistä palveluista muodostettiin kuntiin omat kotihoidon yksiköt. Koska kotisairaanhoito on kansanterveystyötä, niin kotisairaanhoitoon tarvitaan vastaava lääkäri. Käytännössä tällä palvelusopimuksella sovitaan siitä, että Kysteri tuottaa vastaavan lääkärin palvelut kuntien kotihoidolle.

Ensihoito

Ensihoidon järjestämisestä vastaa Kysterin kuntien alueella terveydenhuoltolain mukaisesti sairaanhoitopiiri. Yhteistoiminnallisesti hyödynnetään potilaiden seurannassa ns. yön yli seurantamallia.

Potilasasiamies

Potilasasiamiehen toiminta Kysterissä on järjestetty keskitetysti sairaanhoitopiiriin toimintana. Potilasasiamiehenä toimii Kysin johtava sosiaalityöntekijä. Lisäksi jokaiseen palveluyksikköön on nimetty yhdyshenkilö, joka toimii tiedonvälittäjänä potilaiden ja potilasasiamiehen välillä.

Tietosuojavastaava

Tietosuojavastaava on Kysin kanssa yhteinen. Tämän lisäksi jokaisessa palveluyksikössä on tietosuojan yhdyshenkilöt.

Päivystys- ja ilta sekä viikonloppuvastaanottotoiminta

1.1.2015 voimaan tulleen päivystysasetuksen mukaan päivystysyksiköt ovat 24/7 palvelua tuottavia yksiköitä. Päivystysyksikössä on oltava moniammatillinen henkilökunta, jolla on riittävä koulutus ja työkokemus. Lisäksi on oltava saatavilla virkasuhteessa kuntaan tai kuntayhtymään oleva laillistettu lääkäri. Päivystysyksikön on myös oltava käytössä riittävät kuvantamis- ja laboratoriopalvelut. Kysterin alueen kuntien päivystysyksikkö on KYS. Poikkeuksen tähän tekee Leppävirta, joka käyttää Kysin lisäksi Varkauden sairaalan päivystyspalveluita. Varkaus vastaa päivystyksestä määräaikaikaisella sosiaali- ja terveystieteiden ministeriön luvalla.

Lastenneurologian jalkautuvat palvelut

Lastenneurologin jalkautuva toimintamalli alkoi vuonna 2016 Nilakassa ja Koillis-Savossa. Tätä toimintaa jatketaan edelleen.

Lastenpsykiatrian jalkautuvat palvelut

Lastenneurologin jalkautumisen myötä perustason oma osaaminen on vahvistunut. Etenkin Koillis-Savossa on tullut esille, että tarvetta olisi enemmänkin lastenpsykiatriselle osaamiselle. Syksyllä 2019 on käynnistymässä Koillis-Savossa jalkautuvat lastenpsykiatrian käynnit. Kokeusten ja erikoissairaanhoidon resurssitilanteen mukaan arvioidaan jatkossa toiminnan laajentamista.

Jalkautuva psykiatrinen avokonsultaatiotoiminta

Tehostetun avohoidon työryhmä on tukenut Koillis-Savon palveluyksikön toimintaa kerran kuu-kaudessa toteutettavalla konsultaatiotoiminnalla. Toiminta käynnistyi psykiatristen osastopaik-kojen vähennyttyä, jolloin tuli tarvetta hoitaa aiempaa huonokuntoisempia ja akuutteja potilaita

avohoidossa. Kokemukset vuosilta 2015–2019 ovat olleet erittäin hyvät. Laitoshoidon määrä on vähentynyt. Toimintaa jatketaan.

Muu jalkautuva konsultaatiotoiminta

Syksyllä 2019 on menossa neuvottelut erikoissairaanhoidon kanssa ortopedin ja kardiologin jalkautuvasta konsultaatiosta Kysterin alueella.

2.1.7 Ostopalvelut

Laboratorio

Laboratoriopalvelut keskittyvät ISLABille.

Kuntoutus

Aivohalvauksen ja muu aivoverenkiertohäiriöiden akuutin vaiheen kuntoutus toteutetaan Kysin neurologian klinikan toimesta ja kustannusvastuulla.

Lääkinnällisen kuntoutuksen palveluja (fysioterapia, toimintaterapia, puheterapia, neuropsykologinen kuntoutus, tms.) ostetaan useilta yksityisiltä ammatinharjoittajilta ja fysikaalisilta hoitolaitoksilta.

Ravitsemusterapia

Ravitsemusterapiapalvelut ostetaan Pohjois-Savon sairaanhoitopiiriltä. Palvelut toteutetaan terveyskeskuksissa.

Jalkaterapia

Jalkaterapiapalvelut ostetaan yksityiseltä ammatinharjoittajalta tai tuotetaan omana toimintana.

Mammografia

Seulontamammografiatutkimukset tuottaa Suomen Terveystalo Oy 1.1.2015 alkaen toistaiseksi.

Irtosoluseulonta ja muut patologian palvelut

Sairaanhoitopiirin patologian palveluryhmä vastaa gynekologisten joukkotarkastus-näytteiden, histologisten ja sytologisten näytteiden tutkimisesta sekä obduktioista. Palvelu tuotetaan sairaanhoitopiirin omana toimintana tai kokonaistaloudellisesti kilpailutettuna.

Hammaslääkäripäivystys

Hammaslääkäripäivystys toteutuu arkipäivisin klo 8-16 Kysterin omilla ajanvarausvastaanotoilla. Kussakin palveluyksikössä on vähintään yksi päivystävä hammaslääkäri-hammashoitajatyöpari. Virka-ajan ulkopuolinen päivystystoiminta tuotetaan ostopalveluna. Arkisin klo 16-08 ja viikonloppuisin päivystys sijaitsee Kysillä, joka vastaa myös suun terveydenhuollon erikoissairaanhoidon päivystyksestä 24/7.

Radiologitoiminta

Leppävirta tukeutuu radiologisessa toiminnassa Varkaudesta saataviin konsultaatioihin. Muiden Kysterin alueen kuntien radiologisesta toiminnasta on vuodesta 2016 alkaen vastannut

Kysin radiologia. Kysterin röntgenhoitajat siirtyivät sairaanhoitopiirin johtajan päätöksellä Kysterin palvelualueelta Kysiin vuoden 2015 lopulla. Myös laitteet siirtyivät tällöin Kysin vastattavaksi. Toiminta on ollut kustannusvaikuttavaa ja sitä jatketaan vuonna 2020.

Muita Kysterin alihankintana toteutettavia vakiintuneita palveluita ovat muun muassa silmämepohjakuvaukset, veteraanien avokuntoutuspalvelut sekä koululaisten silmälääkär tarkastukset.

2.2 Laitoshoito

Pitkäaikainen laitoshoido korvautuu kuntien suunnitelmien ja investointimahdollisuuksien mukaisesti vähitellen tehostetulla palveluasumisella. Vuodeosastojen toiminnan suunnittelussa tulee ottaa huomioon oman toiminnan muuttuneiden painotusten lisäksi se, että Kysissä vuodeosastotoiminta vähenee ja muuttuu lyhytkestoisemmaksi. Vuodeosastopaikkojen tarvetta tulee arvioida jatkuvasti. Toiminnassa on tärkeää sujuva yhteistyö kuntien kanssa jatkohoidon järjestelyissä. Tavoitteena on sujuvat hoito- ja palveluketjut erikoissairaanhoidon ja kuntien kanssa.

Toiminnan tavoitteet vuonna 2020

Lyhytaikainen vuodeosastotoiminta turvataan Kysterissä siten, että potilaat hoidetaan tarkoituksenmukaisimmassa hoitopaikassa. Siirtoviivemaksuja ei saa kertyä.

Vuodeosastotoiminnassa on edelleen vuonna 2020 tavoitteena lyhytaikaisen vuodeosastohoidon kapasiteetin suunnitelmallinen käyttö ja tarpeen mukainen supistaminen. Tervossa, Vesannolla ja Rautavaaralla ei ole vuodeosastoa.

Toiminnan kehittämisessä oleellista, että

- edelleen vahvistetaan kuntouttavaa työtä, jotta laitostumisprosesseja voidaan estää. Keiteleen osasto profiloituu kuntoutus- ja arviointiosastoksi.
- turvataan toiminnallinen yhteys kuntien kotihoitoon
- vahvistetaan vuodeosastojen geriatrasta ja saattohoito- sekä kuntouttamisosaamista
- pyritään luomaan kuntien kanssa yhteistyössä hoitohenkilöstön sijaispooli ja samalla arvioidaan mahdollisuudet henkilöstön yhteiskäyttöön

Koillis-Savossa pitkäaikainen laitoshoido toteutuu kuntien tehostetulla palveluasumisella valtakunnallisten linjausten mukaisesti. Akuuttihoito järjestetään Kaavin vuodeosastolla.

Leppävirralla laitoshoidot painottuneisuudesta ts. pitkäaikaisosastohoidosta on pyrittävä edelleen kohti kevyempää hoivaa. Tähän tavoitteeseen voidaan päästä yhteistyössä kuntien kanssa kehittämällä kotiutusta, kuntien kotihoitoa, nostamalla henkilöstön geriatriaan ja kuntoutukseen liittyvää osaamisen tasoa.

Nilakassa on kaksi osastoa, Keiteleellä 20 ja Pielavedellä 25 paikkaa. Molemmilla osastoilla on hoidettu sekä akuutti- että kuntoutuspotilaita. Aiemmin on jo linjattu, että Keitele profiloituisi kuntoutusosastoksi, mutta toiminnallista muutosta ei ole tapahtunut. Vuonna 2020 on tarkoitus toteuttaa muutos, jossa Keiteleen osastolle keskitetään kuntoutusta ja Pielaveden osastolle akuuttihoitoa vaativat potilaat. Keiteleen vuodeosastolla on ollut ongelmia sairaanhoitajien sijaiten rekrytoinnissa, jonka vuoksi ajoittain osastopaikkojen käyttöä on jouduttu rajoittamaan. Osaston sulku heinäkuussa 2019 johtui juuri edellä mainitusta syystä.

Osastojen kuormitusta ja henkilöstöresursseja seurataan tarkasti.

Taulukko 8. Laitoshoidon palveluysikkökohtaiset suoritteet, hinnat ja osuus kuntalaskutuksesta vuonna 2020

Vuode- osasto	Koillis-Savo			Nilakka			Leppävirta			Yhteensä
	kpl	€	Yht.	kpl	€	yht.	kpl	€	yht.	€
lyhyt hoito	7 136	251	1 791 136	11 730	259	3 038 070	11 122	185	2 057 570	6 886 776
pitkäaikais- hoito	0	185	0	612	185	113 220	8 485	145	1 230 325	1 343 545

2.3 Suun terveydenhuolto

Toiminnan tavoitteet 2020

- lähipalvelujen turvaaminen riittäväillä resursseilla lainsäädännön mukaisesti
- keskitetyn ajanvarauksen toiminnan vakiinnuttaminen ja nettiajanvarauksen käynnistäminen
- toimintatapojen yhtenäistäminen paikkakunnittain
- yhteistyön kehittäminen hoitopalvelulaitosten kanssa
- yleissairauksia potevien potilaiden hoidon kehittäminen yleislääketieteen toimijoiden kanssa

Taulukko 9. Suun terveydenhuollon palveluysikkökohtaiset suoritteet, hinnat ja osuus KYSTERIN kuntalaskutuksesta vuonna 2020

Suun terveydenhuolto	Koillis-Savo			Nilakka			Leppävirta			Yhteensä
	Kpl	€	Yhteensä	Kpl	€	Yhteensä	Kpl	€	Yhteensä	€
Hammaslääkäri	4717	90	424 530	9 135	90	822 150	10 100	75	757 500	2 004 180
Suuhygienisti	1182	50	59 100	3 201	50	160 050	3 036	45	13 6620	355 770

3. TALOUSARVIO

3.1 Talousarvion perusteet

Jäsenkuntalaskutus perustuu palvelukeskuskohtaisiin hintoihin.

Palvelusopimuksella kuvataan palvelutuotannon laadullisten ja määrällisten asioiden vaikutusta kuntien maksuosuuksiin. Palvelusopimuksessa oleva kuntakohtaisen toteuman arvio perustuu palveluysikköissä tehtyihin arvioihin kuntakohtaisista suoritteista ja palvelujen tuottamiseen liittyvistä nettomenoista. Lopulliseen kuntakohtaiseen toteumaan vaikuttaa käytön lisäksi myös palveluysikkökohtainen taloudellinen tulos, johon vaikuttaa asiakasmaksuista ja ulkokuntamyynnistä saadut tulot.

Vuoden 2020 aikana kuntakohtaiset suoritteet ja kunnille kohdistuvat kulut voivat vaihdella arvioidusta tasosta käytön mukaisesti merkittävästi.

3.2 Kuntien maksuosuudet

Taulukko 10. KYSTERI alueen kuntien vuodelle 2020 palvelujen käytöstä arvioitujen suoritteiden mukaiset maksuosuudet

31.12.2018	KUNTA	YHT.	/ as.	AVOHOIT	/as.	SUUN TH	/ as.	VUODEOS.	/ as.
2 990	Kaavi	3525700	1179	1976585	661	295370	99	1253745	419
1 651	Rautavaara	1811300	1097	1085649	658	188260	114	537391	325
4 641	Koillis-Savo	5337000	1150	3062234	660	483630	104	1791136	386
2 244	Keitele	2556550	1139	1680252	749	229020	102	647278	288
4 498	Pielavesi	5112673	1137	3283038	730	442320	98	1387315	308
1 567	Tervo	1723150	1100	1146949	732	120620	77	455581	291
2 058	Vesanto	2278560	1107	1497911	728	190240	92	590409	287
10 367	Nilakka	11670933	1126	7608150	734	982200	95	3080583	297
9 650	Leppävirta	8492296	880	4310281	447	894120	93	3287895	341
24 658	KYSTERI	25500229	1034	14980665	608	2359950	96	8159614	331

3.3 Kuntalaskutuksen tarkistaminen toimintavuoden aikana

Palvelu- ja osaamiskeskuksiin (ts. kuntiin) kustannukset kohdistuvat palvelujen käytön mukaisesti. Toiminnan näkökulmasta seurataan toteutuneita suoritteita suhteessa palvelusopimukseen ja edelliseen toimintavuoteen verrattuna kuukausittain, osavuositarkastuksissa ja tilinpäätöksen yhteydessä. Tilinpäätösvaiheessa toteutetaan kuntalaskutuksen tarkistuksella sairaanhoitopiiriin valtuuston asettama nollatulos. Talouden laskentamalli ottaa huomioon suoritettavien menojen lisäksi nettokustannukset.

4. SEURANTA

KYSTERIN RAPORTIT

1. TOIMINNAN JA TALOUDEN TOTEUTUMISEN RAPORTOINTI (johtokunta 1-2 kk välein)

Tarkastelukohteena ovat koko liikelaitoksen ja palvelu- sekä palveluryhmien suoritetasoinen toiminta ja talouden toteuma.

2. PALVELUSOPIMUKSEN TOTEUTUMISEN RAPORTOINTI KOLMANNESVUOSITTAIN (tilaajatoimikunta, johtokunta)

- sopimuksen toteutuminen
- poikkeamat
- muutokset kommentoidaan
- kuntatasoinen toteutuminen
- taloustilanne

2. KYSTERIN STRATEGIAN TOTEUTUMISEN RAPORTOINTI VUOSITTAIN

5. TAVOITTEIDEN TOTEUTUMISEN ARVIOINTI

Tavoiteasettelu

Taloussuunnitelman 2020–2022 tavoiteasettelu perustuu strategian neljään näkökulmaan ja kunkin näkökulman mittaristoon.

Toiminnan taso ja laatu pyritään pitämään riittävänä ottaen huomioon kansalliset ohjeet, suositukset, asetukset ja terveydenhuolto- ja hoitotakuulaki.

1. Asiakslähtöisyys

Asiakslähtöisyys	Tavoite	Mittari	Arviointiväli
Palvelut ja niiden sisältö	Palvelusopimuksen mukaisesti toteutuu	Määrälliset ja laadulliset kuvaukset Pegasos, Sote Dw raportit WinHit, raportit	Osavuosisat- saukset Tilinpäätös
Hoitoon pääsy: vastaanotot suun terveydenhuolto	Hoitotakuu toteutuu asetuksen mukaan	Pegasos ja Win-Hit raportit Sote Dw- raportti	Osavuosisat- saukset Tilinpäätös
Puhelinpalvelu	Takaisinsoittojärjestelmä toimii	Nispa - raportit Reklamaatiot	Osavuosisat- saukset Tilinpäätös
Potilasturvallisuus ja - tyytyväisyys	Haipro- ilmoitukset tehdään, käsitellään ja arvioidaan toiminnan näkökulmasta (korjaus- ja kehittämistarpeet) Potilasasiamiehen raportoinnin perustella tehdään tarvittavia parannuksia toimintaan Sähköinen asiakaskysely	Haipro - raportit Potilasasiamiehen raportti Roidu - raportti	Osavuosisat- saukset Tilinpäätös

2. Henkilöstövoimavarojen hallinta ja osaamisen tukeminen

Henkilöstö	Tavoite	Mittari	Arviointiväli
Henkilöstö	Resurssien oikea käyttö	Määrä, mitoitus Prima - ja Assi raportit	Osavuosisat- saukset Tilinpäätös
Poissaolojen kehitys	Poissaolojen määrän kehitys laskeva	Sairauspoissaolot, TTH Acute - raportit Prima	Osavuosisat- saukset Tilinpäätös
Työpanoksen kehitys	Vastaa suunniteltua Arvioidaan työpanoksen jakautuminen vakinaisen ja määräaikaisen henkilöstön kesken	Prima - ja Assi raportit	Osavuosisat- saukset Tilinpäätös
Koulutus	Laaditaan koulutussuunnitelma vuosittain Arvioidaan suunnitelman mukaista toteumaa	Uranet - järjestelmä	Osavuosisat- saukset Tilinpäätös

3. Palvelujen toimivuus

Palveluiden toimivuus	Tavoite	Mittari	Arviointiväli
Pitkäaikaisen laitoshoidon osuus yli 75 v	Pitkäaikaishoidon vähentäminen palveluketjut ja hoidon porrastus toimivat	Laitospaikkojen määrä Kuormitus ja hoitoaika Pegasos	Osavuosisat-saukset Tilinpäätös
Siirtoviivemaksut	Siirtoviivemaksuja ei muodostu	Tilastollinen seuranta	Vuosittain
Vastaanottotoiminta	Sujuva vastaanottotoiminta	Suoritteet, Sote Dw raportointi	Osavuosisat-saukset Tilinpäätös
Palvelusuoritteet – arvion onnistuminen	Palvelut vastaavat sovittua palvelusopimusta ja niiden laatu on puitesuunnitelman mukainen	Palvelusopimuksen mukaiset suoritteet, Sote Dw raportointi	Osavuosisat-saukset Tilinpäätös
Suun terveydenhuolto	Tuotetaan riittävästi palveluja ja työnjako on tarkoituksenmukainen	WinHit tilastot	Osavuosisat-saukset Tilinpäätös

4. Taloudellisuus ja tehokkuus

Taloudellisuus ja tehokkuus	Tavoite	Mittari	Arviointiväli
Toiminta	Tavoitteita ja palvelusopimusta vastaava toiminta	Suorite- ja kustannusperusteinen raportointi (Assi, Fina – järjestelmät)	1 kk /välein Osavuosisat-saukset Tilinpäätös
Tilaaaja- tuottajatoiminta	Tilaaajan toimintatapa on vakiintunut	Laadullinen ja määrällinen arviointi	Osavuosisat-saukset Tilinpäätös
Hankinta Kilpailutus	Ajantasainen kilpailutustoiminta	Kilpailutettavat palvelut tunnistettu Laadullinen arviointi	Vuosittain
Laskutus	Kustannus- vastaavuus Hinnoittelu täsmää palveluyksiköitasolla	Määrällinen arviointi, laskenta	Talousarvio ja tilinpäätös

19.8.2019

6. SOPIMUKSEN VAHVISTAMINEN

Kuopio ____.____.2019

Mia Hahtala, Leppävirta
puheenjohtaja

Erkki Pääkkönen, Tervo
varapuheenjohtaja

Kaija Julkunen, Kaavi

Jari Paananen, Keitele

Taika Kurki, Pielavesi

Jorma Korhonen, Rautavaara

Heikki Haatainen, Vesanto

Leena Kaulamo
sairaanhoitopiirin edustaja

Antti Hedman
johtajaylilääkäri, esittelijä

Ritva Vitri
toimitusjohtaja
KYSTERI