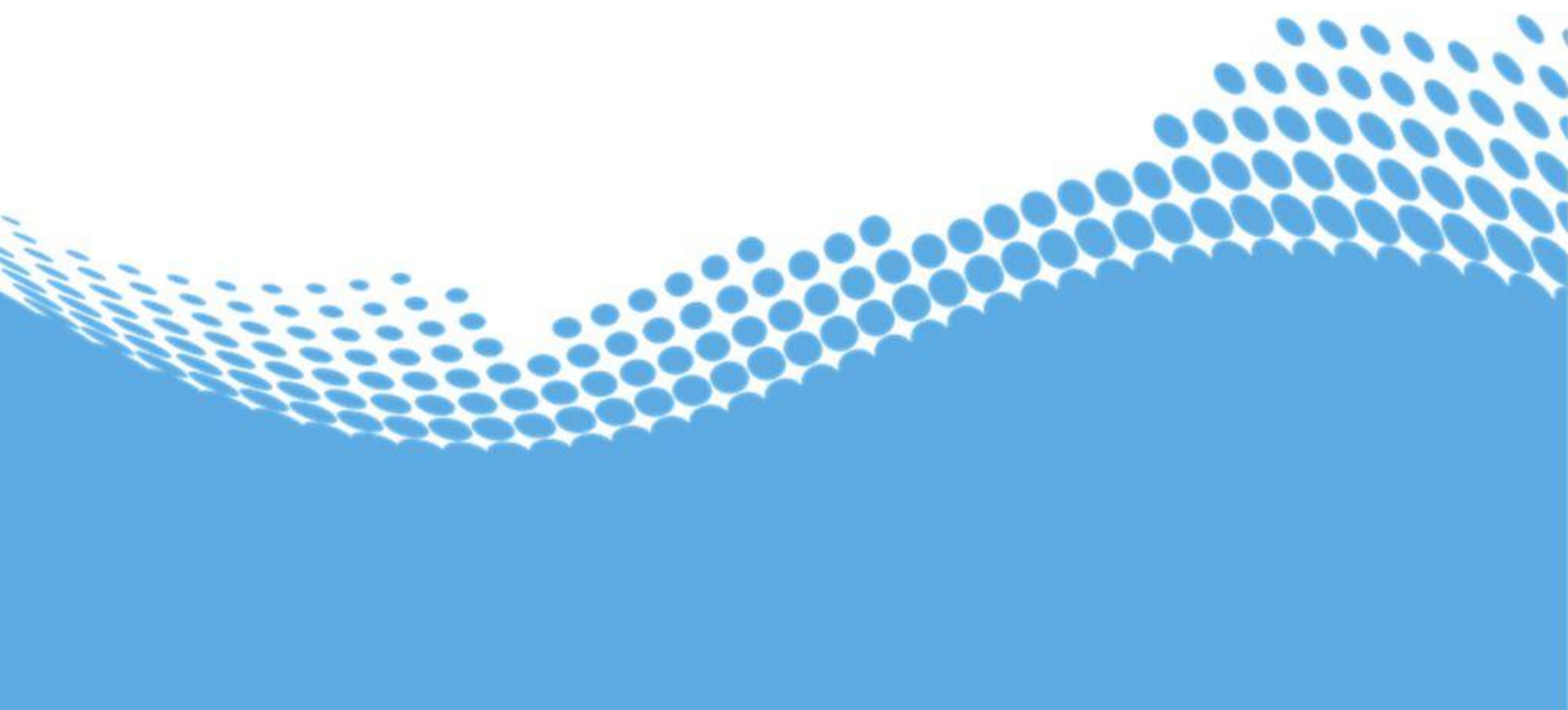




PERUSTERVEYDENHUOLLON JA VANHUSTEN LAI-  
TOSHOIDON LIIKELAITOS KYSTERI

## **Tilinpäätös 2017**

Pohjois-Savon sairaanhoitopiiri



30.1.2018

**Sisällys**  
**SISÄLTÖ**

1. YLEISKATSAUS	3
1.1 Toimitusjohtajan katsaus toiminnasta ja taloudesta	3
1.2 Organisaatio	3
1.3 Kokonaistalouden tarkastelu	5
1.3.1 Tilikauden tuloksen muodostuminen ja toiminnan rahoitus	5
1.3.2 Liikelaitoksen rahoitusasema ja sen muutokset	6
1.4 Sisäinen valvonta ja riskienhallinnan selonteko toimikaudelta 2017	6
1.5 Johtokunnan esitys tuloksen käsittelystä	8
2. TILINPÄÄTÖKSEN TOTEUTUMISVERTAILUT	8
2.1 Tavoitteiden toteutuminen	8
2.1.1 Asiakaslähtöisyys	8
2.1.2 Henkilöstövoimavarojen hallinta ja osaamisen tukeminen	9
2.1.3 Palvelujen toimivuus	10
2.1.4 Taloudellisuus ja tehokkuus	11
2.2 Käyttötalouden toteutuminen	12
2.3 Investointien toteutuminen	12
2.4 Rahoituslaskelman toteutuminen	13
3. TILINPÄÄTÖSLASKELMAT	13
3.1 Rahoituslaskelma	13
3.2 Tuloslaskelma	14
3.3 Tase	15
3.4 Investointiosa	16
3.5 Tuloslaskelman toteutusvertailu	17
4. LIITETIEDOT	18
5. ALLEKIRJOITUKSET JA TILINPÄÄTÖSMERKINNÄT	23

**Laskutusosoite**

Pohjois-Savon sairaanhoitopiirin Ky  
Kysteri  
PL 900  
70029 KYS

**Posti- ja käyntiosoite**

Pohjois-Savon sairaanhoitopiiri  
Kysterin hallinto  
PL 100  
70029 KYS  
Puijonlaaksontie 2, rak. 3

Kysteri  
Koillis-Savon palveluyksikkö  
Juankosken terveysasema  
Terveystie 9  
73500 Juankoski

Kysteri  
Leppävirran palveluyksikkö  
Leppävirran terveysasema  
Savonkatu 17  
79100 Leppävirta

Kysteri  
Nilakan palveluyksikkö  
Pielaveden terveysasema  
Savikontie 15  
72400 Pielavesi

Vaihde (017) 171 000  
etunimi.sukunimi@kuh.fi  
Y-tunnus 0171495-3

[www.kysteri.fi](http://www.kysteri.fi)

30.1.2018

## 1. YLEISKATSAUS

### 1.1 Toimitusjohtajan katsaus toiminnasta ja taloudesta

Vuosi 2017 oli Kysterin kuudes talousarvio- ja tilivuosi. Kysterin tulokertymä muodostuu pääasiassa jäsenkunnilta kannettavista ennakoista, jotka perustuvat palvelusopimuksessa arvioituihin palvelujen suoritemääriin.

Kysterin tilinpäätöksen tavoitteena on nollatulos. Vuoden 2017 toteutuneista palvelujen käytön suoritemääristä kertyvä tulokertymä ylittyi suunnitellusta avohoidon palveluissa, mutta allittui hoitopäivien ja suun terveydenhuollon osalta.

Hoidon saatavuus vastaanottotoiminnassa sekä suun terveydenhuollossa toteutuivat hoitota-kuun mukaisesti.

Päiväaikaisen toiminnan tehostaminen vastaanottotoiminnassa, pitkäaikaisen laitoshoidon vähentäminen ja ostopalvelujen käytön vähentäminen olivat toimintavuoden keskeiset kehittämiskohteet. Näissä päästiin hyviin lopputuloksiin.

Kysterin ongelmat henkilöstön saatavuudessa ovat olleet vähäisiä. Hammaslääkäreiden saatavuudessa on kuitenkin ollut ongelmia.

Toukokuussa 2016 toteutettiin kuntaneuvottelut vuoden 2017 palvelusopimuksen sisällön lähtökohtien ja tavoitteiden tarkastelemiseksi sekä palvelutason ja - rakenteen sopimiseksi. Taloussuunnitteluun on kytketty myös riskienhallinta ja sisäisen valvonnan toteutumisen arviointi. Syksyllä järjestettiin henkilöstötilaisuudet jokaisella terveysasemalla toukokuussa 2017 toteutetun työyhteisökyselyn tulosten kuvaamiseksi. Kyselyn mukaan henkilöstö on motivoitunutta, yhteistyökykyistä, kehittämismyönteistä ja oman työkyvyn ylläpitämisen tärkeäksi kokevia. Asiakastytyväisyyskyselyissä otettiin käyttöön sähköinen palautejärjestelmä, jonka avulla voidaan saada reaaliaikaista tietoa palvelukokemuksesta ja toiminnan kehittämistarpeista. Pääasialliset tulokset on kuvattu palvelualuekertomuksessa.

Pohjois-Savon PoSoTe valmistelutyö käynnistyi keväällä 2015. Se jatkui PoSoTe 2 – vaiheena vuoden 2017 kesään saakka ja PoSoTe 3 käynnistyi vuoden lopulla.

### 1.2 Organisaatio

#### Palvelujärjestelmä ja – rakenne

#### KYSTERIN keskushallinto ja palvelujen järjestämisvastuu

Perusterveydenhuollon liikelaitos Kysteri on Pohjois-Savon sairaanhoitopiiriin kuntayhtymään kuuluva palvelualue (Kuvio 1, Organisaatio, KYS v. 2017), joka vastaa perusterveydenhuollon ja vanhusten laitoshoidon palvelujen tuottamisesta. Kysterillä on oma johtokunta, johto ja hallintosääntö sekä sairaanhoitopiiriin muusta toiminnasta eriytetty talous, talousarvio ja budjetti.

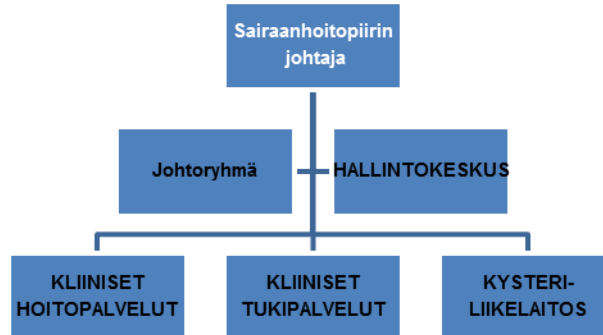
Palvelut tuotetaan lähi-, seudullisina ja alueellisina palveluina.

Kysterin palvelualueen seitsemän kuntaa muodostavat kolme seudullista palveluysikköä, jotka ovat tulostavasti toiminnallisia yksiköitä, ja joilla on oma johtonsa (Kuvio 2.). Keite-

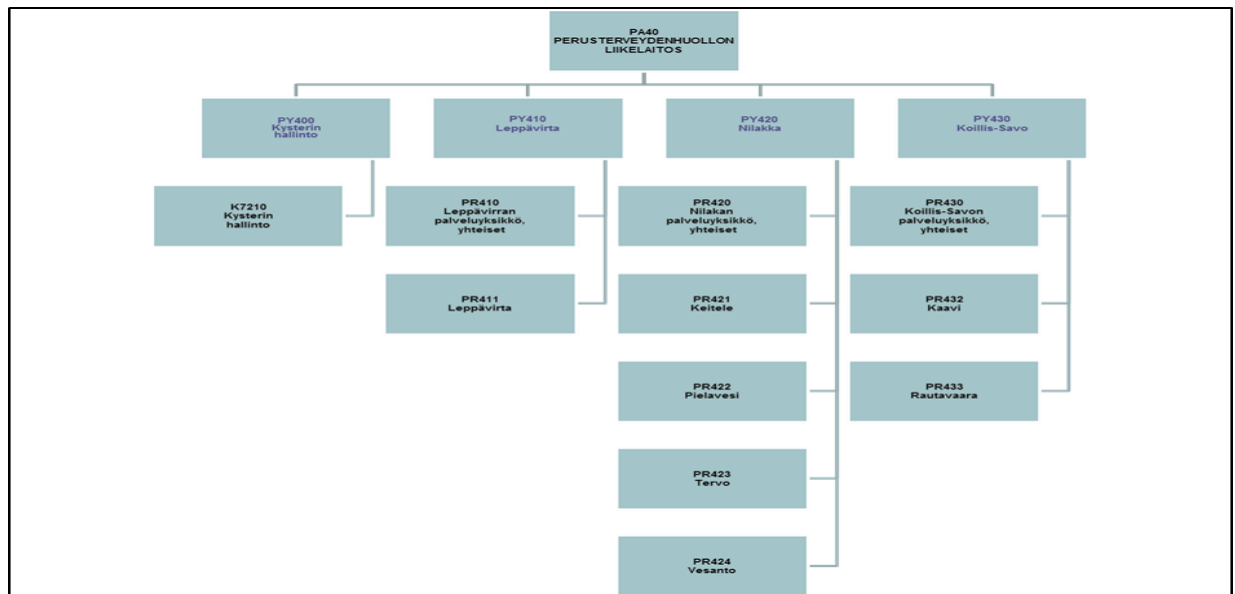
30.1.2018

le, Pielavesi, Tervo ja Vesanto muodostavat Nilakan palveluyksikön. Koillis-Savon palvelu-  
sikköön kuuluvat Kaavi ja Rautavaara. Kolmannen palvelu-  
yksikön muodostaa Leppävirta. Väestöpohja on yhteensä 25544 asukasta (1.1.2017). Juankosken kaupunki liittyi Kuopion  
kaupunkiin 1.1.2017.

Kuvio 1. Organisaatio KYS



Kuvio 2. KYSTYERI Liikelaitoksen organisaatio



Liikelaitoksen toimintaa johtaa johtokunnan valitsema toimitusjohtaja. Hallinnossa toimivat hänen lisäksi johtava hoitaja, hallintopäällikkö ja kaksi hallintosihteeriä. Liikelaitoksella on oma johtoryhmä.

Kysterin taloushallinto tukeutuu tietojärjestelmissä KYSin taloushallintoon. Muun muassa kirjanpito, laskutus, arkistointi, palkkaohjelmat ovat yhteisiä. Kysterillä on kuitenkin joitakin omia keskitettyyn järjestelmään tukeutuvia toimintamalleja, mikä johtuu osittaisesta toimintojen hajautuksesta. Henkilöstöhallinnon tukitehtävät hoidetaan Kysterissä hajautetusti pääosin omalla toimintana.

## Henkilöstö

Kysterin palvelualueella on täytetyissä viroissa ja toimissa yhteensä 364,6 henkilöä. Henkilöstö jakautuu palvelu-  
yksiköissä siten, että heistä lääkäreitä ja hammaslääkäreitä on yhteen-

### Laskutusosoite

Pohjois-Savon sairaanhoitopiiriin Ky  
Kysteri  
PL 900  
70029 KYS

### Posti- ja käyntiosoite

Pohjois-Savon sairaanhoitopiiri  
Kysterin hallinto  
PL 100  
70029 KYS  
Puijonlaaksontie 2, rak. 3

Kysteri  
Koillis-Savon palvelu-  
yksikkö  
Juankosken terveysasema  
Terveystie 9  
73500 Juankoski

Kysteri  
Leppävuirran palvelu-  
yksikkö  
Leppävuirran terveysasema  
Savonkatu 17  
79100 Leppävirta

Kysteri  
Nilakan palvelu-  
yksikkö  
Pielaveden terveysasema  
Savikontie 15  
72400 Pielavesi

Vaihde (017) 171 000  
etunimi.sukunimi@kuh.fi  
Y-tunnus 0171495-3

[www.kysteri.fi](http://www.kysteri.fi)

30.1.2018

sä 42,5, hoitohenkilöstöä 256 ja huolto-, toimisto-, tutkimus ja hallintohenkilöstöä 66,1. Viimeksi mainittuun ryhmään kuuluvat suurimpana ryhmänä laitoshuoltajat. Määräaikaisten työntekijöiden käyttö on ollut hyvin maltillista kaikissa palveluyksiköissä.

### 1.3 Kokonaistalouden tarkastelu

#### 1.3.1 Tilikauden tuloksen muodostuminen ja toiminnan rahoitus

Talousarvion (TA) jäsenkuntaosuuksien kustannukset ovat vuoden 2017 palvelusopimuksen mukaisia kustannuksia. Taulukossa 1. on talousarvioon vuodelle 2017 arvioidut jäsenkuntaosuudet, kuntien asukaskohtaisesti toteutuneista suoritteista kertyvä maksuosuus ja prosentuaalinen osuus jäsenkuntaosuudesta. Taulukkoon 2 on koottu tilinpäätöksessä Kysterin alueen kunnilta kannettavat tai palautettavat jäsenkuntaosuudet.

**Taulukko 1. KYSTERIn jäsenkuntien vuoden 2017 talousarvion ja tilinpäätöksen mukaiset maksuosuudet.**

Kunta	2017				Vuodeosasto 2017				Suun terveydenhoito 2017				Kysteri yhteensä 2017			
	as.luku	Ta €	Tot. €	€/as tot%	Ta €	Tot. €	€/as tot%	Ta €	Tot. €	€/as tot%	Ta €	Tot. €	€/as tot%	Ta €	Tot. €	€/as tot%
Kysteri	25544	13942380	14129592	553 101	10 186 300	9670152	379 95	2 490 800	2143695	84 86	26619480	25943438	1016 97			
Kaavi	3 154	1 834 140	2 050 418	650 112	1 581 200	1 329 365	421 84	290 500	307 637	98 106	3 705 840	3 687 420	1 169 100			
Keitele	2 346	1 620 312	1 518 777	647 94	719 400	1 035 340	441 144	225 000	227 454	97 101	2 564 712	2 781 572	1 186 108			
Leppävirta	9 865	3 814 224	4 066 696	412 107	4 118 000	3 898 307	395 95	1 003 000	667 059	68 67	8 935 224	8 632 062	875 97			
Pielavesi	4 697	3 214 280	2 963 422	631 92	1 702 800	1 744 740	371 102	388 000	421 140	90 109	5 305 080	5 129 301	1 092 97			
Rautavaara	1 723	1 031 532	1 124 031	652 109	367 500	558 801	324 152	214 800	183 991	107 86	1 613 832	1 866 824	1 083 116			
Tervo	1 611	1 034 232	1 081 362	671 105	539 400	452 655	281 84	156 000	134 751	84 86	1 729 632	1 668 767	1 036 96			
Vesanto	2 148	1 393 660	1 324 886	617 95	1 158 000	650 944	303 56	213 500	201 662	94 94	2 765 160	2 177 492	1 014 79			

Kuntien lopullinen maksuosuus määräytyy käytön mukaan. Taulukossa 2. on kuvattu lopulliset jäsenkuntaosuudet. Näistä palvelusopimukseen verrattuna viiden kunnan jäsenkuntaosuus alittui ja kahden kunnan ylittyi.

**Taulukko 2. KYSTERIn jäsenkunnilta kannettava tai palautettava jäsenkuntaosuus vuonna 2017**

Kysteri-kuntien lopullinen jäsenkuntakorvaus sekä palaute tai lisäkanto 2017				
Kunta	Ennakko	Lopullinen	Lisäkanto +	Palautus -
Kaavi	3 705 840,00 €	3 687 420,07 €		18 419,93 €
Keitele	2 564 712,00 €	2 781 571,73 €	216 859,73 €	
Leppävirta	8 935 224,00 €	8 632 061,59 €		303 162,41 €
Pielavesi	5 305 080,00 €	5 129 301,48 €		175 778,52 €
Rautavaara	1 613 832,00 €	1 866 823,56 €	252 991,56 €	
Tervo	1 729 632,00 €	1 668 767,48 €		60 864,52 €
Vesanto	2 765 160,00 €	2 177 492,47 €		587 667,53 €
Yhteensä	26 619 480,00 €	25 943 438,38 €		
Ylijäämä				676 041,62 €

30.1.2018

### 1.3.2 Liikelaitoksen rahoitusasema ja sen muutokset

Kysterin liikevaihto oli vuonna 2017 yhteensä 26 918 428,39 €. Poistoja oli yhteensä -49 443,79 euroa. Kuntayhtymän yhdystilillä oli vuoden vaihteessa 3 234 075,36 €.

Kysterille perustettiin sijoitusrahasto, johon Pohjois-Savon sairaanhoitopiirille toiminnan luovuttaneiden kuntayhtymien ja kuntien taseessa 31.12.2011 ollut omaisuus siirrettiin. Sijoitusrahaston säännön mukaan rahastoon siirtyi luovutushetkellä tasearvoltaan vähintään 8000 €:n omaisuus. Rahaston pääoma oli 31.12.2017 yhteensä 438 221,45 €.

### 1.4 Sisäinen valvonta ja riskienhallinnan selonteko toimikaudelta 2017

#### Yleistä

Kysteri liikelaitoksen sisäinen valvonta ja riskienhallinta on järjestetty Pohjois-Savon sairaanhoitopiirin ohjeistuksella, jonka liikelaitoksen johtokunta on hyväksynyt. Toimintaprosesseja on arvioitu sisäisen valvonnan näkökulmasta. Kokonaisuutena sisäisen valvonnan toimivuutta arvioidaan vuosittain. Yleisten sääntöjen noudattamisen ja laillisuusvalvonnan rinnalla sisäinen valvonta kohdistetaan myös riskienhallintaan. Riskienhallinnan arvioinnissa käytetään Granite ohjelmaa.

#### Sisäinen valvonta vuonna 2017

Palveluysiköt toteuttivat suunnitelman mukaisesti oman sisäisen valvontaprosessinsa ja palvelualueen hallinto puolestaan toteutti keskushallinnon sisäisen valvonnan. Yhteenveto kokonaisuudesta laadittiin yhteistyössä palveluysiköiden ja palvelualueen kesken marraskuun lopulla.

Sisäisen valvonnan perusteella laadittiin *johtopäätökset ja suunnitelmat*, kuinka toimitaan tulevana vuonna esille nousseissa kehitettävissä asioissa. Henkilöstöön liittyen hammaslääkäreiden rekrytoinnin tehostamista jatketaan ja hammaslääketieteen syventävien opintojen toteuttaminen opiskelijoille mahdollistetaan ja henkilöstön liikkuvuutta palveluysiköissään että osastojen välillä seurataan. Lisäksi seurataan ja arvioidaan ostopalvelujen käyttöä, toiminnan mukaista henkilöstön koulutustarvetta ja kehityskeskustelujen toteutumista. Tiedostusta tehostetaan eri keinoin muun muassa kiinnittäen huomiota ajankohtaisten asioiden säännölliseen tiedottamiseen internetin ja intran sekä sähköpostin välityksellä. Tiedolla johtamisessa toteutetaan hoitotakuun, haitta- ja vaaratapahtumien (Haipro), talouden ja määrällisten suoritteiden seuranta (Sote DW). Kerran vuodessa toteutetaan henkilöstölle työtyytyväisyyskysely ja asiakkaille on otettu marraskuussa 2017 käyttöön sähköinen palautejärjestelmä.

Jatkuvaan sisäiseen valvontaan liittyy talouden toteuman rinnalla toiminnan määrällinen ja laadullinen arviointi. Toteutuneita palvelujen suoritemääriä arvioidaan palvelusopimuksessa arvioituihin määriin ja edelliseen vuoteen nähden. Tämä vaatii toiminnan analysointia. Toteuman tarkka analysointi mahdollistaa seuraavan vuoden palvelusopimuksen tarkemman laadinnan. Vuoden 2017 tarkastelusta voidaan todeta, että avopalveluiden määrä on lisääntynyt lääkäreiden ja hoitajien vastaanotto toiminnassa, mutta vähentynyt neuvolatoiminnassa. Fysioterapiakäynnit toteutuivat suunnitelmien mukaisesti. Apuvälinekäynneissä oli lisäystä. Hoitopäivät ovat vähentyneet selkeästi vuoteen 2016 verrattuna. Suun terveydenhuollon käynneissä suuhygienistien käyntimäärät lisääntyivät. Hammaslääkäreiden käyntimäärät

---

**Laskutusosoite**

Pohjois-Savon sairaanhoitopiirin Ky  
Kysteri  
PL 900  
70029 KYS

**Posti- ja käyntiosoite**

Pohjois-Savon sairaanhoitopiiri  
Kysterin hallinto  
PL 100  
70029 KYS  
Puijonlaaksontie 2, rak. 3

Kysteri  
Koillis-Savon palveluysikkö  
Juankosken terveysasema  
Terveystie 9  
73500 Juankoski

Kysteri  
Leppävirran palveluysikkö  
Leppävirran terveysasema  
Savonkatu 17  
79100 Leppävirta

Kysteri  
Nilakan palveluysikkö  
Pielaveden terveysasema  
Savikontie 15  
72400 Pielavesi

Vaihde (017) 171 000  
etunimi.sukunimi@kuh.fi  
Y-tunnus 0171495-3

[www.kysteri.fi](http://www.kysteri.fi)

30.1.2018

puolestaan alittuivat hieman palvelusopimukseen arvioiduista. Jälkimmäistä selittää hammaslääkärivajaus.

## Riskienhallinta vuonna 2017

Riskienhallinnan tarkoituksena on varmistaa häiriötön palvelutuotanto. Riskienhallinta on tärkeä osa toiminnan kehittämistä. Vuosittain taloussuunnittelun yhteydessä arvioidaan aiemmin merkittäviksi todettujen riskien hallinnan tilanne ja tunnistetaan uusia riskejä. Riskienhallinnan ohjelman avulla on tunnistettu toimintaan liittyviä riskejä, joista on valittu vakavimmat ja vaikeasti hallittavat riskit. Näiden hallintakeinoja on arvioitu ja laadittu suunnitelmat riskeihin varautumisessa. Riskienhallinnassa esitettyjen tavoitteiden toteutumista seurataan johtoryhmän kokouksissa. Lisäksi merkittävimmät riskit on raportoitu johtokunnalle. Potilasturvallisuussuunnitelma on myös osa riskienhallintaa. Tähän liittyen lähes koko hoitohenkilöstö on suorittanut ja kaikki uudet työntekijät suorittavat kymmenen erillisen osion sisältävän Potilasturvallisuutta taidolla verkkokoulutuskokonaisuuden.

Liikelaitoksen riskien tunnistaminen, arviointi ja hallintakeinojen kuvaaminen on toteutettu KYSin Granite - riskienhallintaohjelmalla. Tämä ohjelma mahdollistaa jatkuvan riskien arvioinnin ja hallintakeinot kirjaamisen työyksiköissä. Kysterissä riskien kirjaaminen vaatii vielä tarkempaa syventymistä niiden riskien kirjaamiseen, joihin voidaan vaikuttaa. Ohjelman raportin mukaisesti strategisista riskeistä on 10, operatiivisia 21, taloudellisia ja vahinkoriskejä 9. Riskien tilan mukaisesti strategisissa riskeissä on kehitettävää kirjatusta riskeistä yli puolessa (57 %) ja operatiivisissa riskeissä riskien tilanhallinta on riittämätön 18 prosentissa riskeistä. Taloudellisissa riskeissä neljäsosassa hallinta on riittävä (24 %).

Vuodelle 2017 arvioidut tärkeimmät strategiset riskit olivat: sote – uudistuksen tuomat muutokset ja siihen liittyen Kysterin asema tulevaisuudessa, avainhenkilöiden vaihtuvuus, kuntien yhtenäisyys ja kumppanuus eri toimijoiden kanssa ja uudistumisen mahdollisuudet sote – uudistuksen pitkittyessä. Operatiiviset riskit olivat: ammattitaitoisen henkilöstön saatavuus, tietoliikennejärjestelmien ongelmat, potilastietojärjestelmien yhteensopimattomuus ja tiedon kulku ja henkilöstön vaihtuvuus estää pysyvien hoitosuhteiden syntymisen. Taloudelliseksi riskeiksi koettiin hoitokulujen hallitsematon kasvu ja budjetoinnin ongelmat. Vahinkoriskinä esille tuli yhden terveysaseman huono kunto.

Hallintakeinoina Sote - rakennekysymysten epävarmuudessa ja tulevissa muutoksissa ratkaisuna on vaikuttaminen maakunnallisissa työryhmissä ja tiedon välittäminen. Avainhenkilöiden vaihtuvuuteen liittyen huolehditaan henkilöstön työhyvinvoinnista, ylläpidetään hyvää työpaikan ja työnantajan imagoa, henkilöstön rekrytoinnissa käytetään monipuolisia kanavia ja suunnitellaan joustavia työaikamuotoja. Tietojärjestelmiin liittyvissä ongelmissa haetaan ratkaisuja palvelujen tuottajilta. Hoitokulujen hallitsemattomassa nousussa, väestön ikärakenteen ja sairastavuuden muutoksissa pyritään ennakoimaan lisääntyvää palvelujen tarvetta, sairauksien ennaltaehkäisyä ja kuntoutuksen toimivuutta. Budjetoinnin ongelmissa, ennakoinnissa menoerissä ja tilanteessa, jossa palvelujen menot ovat tuloja suuremmat, arvioidaan tarkemmin suoritteet, tarkistetaan hintoja ja tarkennetaan budjetin laadintaa. Tarvittaessa laaditaan säästösuunnitelmat.

## Omaisuuksien hankinnan, luovutuksen ja hoidon valvonta

Kysteri liikelaitoksessa noudatetaan Pohjois-Savon sairaanhoitopiirin hankintaohjetta. Hankintavaltuudet on määritelty hankinta- ja johtosäännön soveltamisohjein sekä viranhaltija-

---

**Laskutusosoite**

Pohjois-Savon sairaanhoitopiirin Ky  
Kysteri  
PL 900  
70029 KYS

**Posti- ja käyntiosoite**

Pohjois-Savon sairaanhoitopiiri  
Kysterin hallinto  
PL 100  
70029 KYS  
Puijonlaaksontie 2, rak. 3

Kysteri  
Koillis-Savon palveluysikkö  
Juankosken terveysasema  
Terveystie 9  
73500 Juankoski

Kysteri  
Leppävirran palveluysikkö  
Leppävirran terveysasema  
Savonkatu 17  
79100 Leppävirta

Kysteri  
Nilakan palveluysikkö  
Pielaveden terveysasema  
Savikontie 15  
72400 Pielavesi

Vaihde (017) 171 000  
etunimi.sukunimi@kuh.fi  
Y-tunnus 0171495-3

[www.kysteri.fi](http://www.kysteri.fi)



30.1.2018

tasoin delegointipäätöksin. Hankintapäätöksiä on tarkastettu osana sisäistä valvontaa. Puutteita ei ole todettu.

IS- Hankinta Oy vastaa seudullisesti keskitetyistä hankinnoista, materiaalitoimen tietojärjestelmistä ja logistisista ratkaisuista. Pohjois-Savon sairaanhoitopiiri on IS- Hankinta Oy:n osakas.

### Tavoitteiden toteutuminen ja tuloksellisuuden arviointi

Tavoitteiden toteutumista ja tuloksellisuuden arviointia on yksityiskohtaisemmin käsitelty palvelualuekertomuksessa ja talousarvion toteutumisvertailuissa.

Palvelutoiminnan taloudellisten ja toiminnallisten tavoitteiden toteutumista on raportoitu ja käsitelty johtokunnan kokouksissa ja johtoryhmän kokouksissa säännöllisesti.

### Sopimusten hallinta

Sopimusten hallinnan kehittämisessä on päästy varsin hyvään tilanteeseen. Sopimusten hallinta selkeytyi vuonna 2014 käyttöön otetun DOHA sopimusrekisterin avulla.

## 1.5 Johtokunnan esitys tuloksen käsittelystä

Kysteri liikelaitoksen tilikauden tulos on nolla euroa. Tuloksen käsittelyeriä ei ole. Taseeseen ei synny yli- tai alijäämää.

## 2. TILINPÄÄTÖKSEN TOTEUTUMISVERTAILUT

### 2.1 Tavoitteiden toteutuminen

Taloussuunnitelman tavoiteasettelu perustuu strategian neljään näkökulmaan ja näiden mittaristoon. Nämä on käsitelty luvuissa 2.1.1- 2.1.4. Palvelutoiminnan tavoitteiden toteutumista raportoidaan säännöllisesti ja käsitellään Kysterin johtoryhmän, johto- ja tilaajatoimikunnan kokouksissa. Palvelusopimusten toteutumista on kommentoitu osavuosikatsauksissa ja palveluysiköiden palvelutoiminnan kuvauksissa. Toimintamallina on ns. sisäinen tilaaja – tuottajatoiminta.

Toiminnan taso ja laatu pyritään pitämään riittävänä ottaen huomioon kansalliset ohjeet, terveydenhuolto- ja hoitotakuulaki sekä erilliset asetukset.

#### 2.1.1 Asiakslähtöisyys

Kysterissä tavoitteena on taata toimiva yhteydenottomahdollisuus terveydenhuoltoon ja hoidon tarpeen arvioon sekä pääsy terveydenhuollon ammattilaisen vastaanotolle hoitotakuulainsäädännön asettamien määräaikojen puitteissa.

Pohjois-Savon sairaanhoitopiirin internetsivuilla Kysterin kotisivuilla ([www.kysteri.fi](http://www.kysteri.fi)) on väestölle tietoa Kysterin palveluista, ajankohtaisista asioista, yhteystiedoista ja lisäksi sinne on koottu osavuosikatsaukset ja palvelualuekertomukset, joissa on hoitotakuutiedotteet sekä to-



30.1.2018

teutuneen toiminnan kuvaukset. Kysteri tiedottaa hoitotakuun toteutumisesta kolme kertaa vuodessa toukokuussa, syyskuussa ja joulukuun tilanne tilinpäätöksen yhteydessä.

Kokonaisuudessaan *hoitotakuu* toteutui lain mukaisesti vuonna 2017. Omavalvontana toteutetaan tilastoinnin oikeellisuuden säännöllinen tarkistaminen. Suun terveydenhuollossa kiireelliseen hoitoon Kysterin palveluyksiköissä pääsee saman päivän aikana. Hoidon tarpeen arviointi pyritään tekemään saman päivän aikana yhteydenotosta, kuitenkin viimeistään kolmen päivän sisällä.

*Puhelinyhteydensaanti* on varmistettu Kysterin terveysasemilla siten, että on arkisin virka-aikana seitsemässä kunnassa yhteensä 16 suoraa numeroa, joiden avulla välitön yhteydensaanti terveysasemien vastaanotoille toteutuu lain mukaisesti. Lisäksi käytössä on Nispa takaisinsoittojärjestelmä, johon asiakas voi jättää viestin hoitajalle. Nispasta saadaan raportointitiedot.

Asiakasnäkökulmasta *potilastyytyväisyyttä ja -turvallisuutta, potilaiden omahoitoa ja sairauksien ennalta ehkäisyä* pyritään tehostamaan. Arvioinnin lähteinä tässä käytetään potilasiamiehen raporteja, potilasvahinko- ja Haipro-ilmoituksia.

Tavoitteisiin asetettu potilaiden omahoidon ja sairauksien ehkäisyn tehostamisen kehittämistyö on käytännössä toteutunut osittain. Tätä työtä jatketaan kaikissa palveluryhmissä.

## 2.1.2 Henkilöstövoimavarojen hallinta ja osaamisen tukeminen

Vakinaisen ja määräaikaisen henkilöstön määrällistä suhdetta ja henkilöstön työpanoksen kehitystä seurataan suunnitelmallisesti. Lisäksi seurataan koulutussuunnitelman toteutumista, koulutusmääriä ja tästä aiheutuvia kustannuksia.

Kokonaisuudessaan Kysterin henkilöstön sairauspoissaolojen arviointi edellisiin vuosiin nähden ei ole mahdollista, koska Juankoski liittyi vuoden alusta Kuopioon ja Vesannon vuodeosaston toiminta loppui. Leppävirran palveluyksikön toteuman vertailu onnistuu. Vuonna 2017 Leppävirralla sairauspoissaolojen määrä vähentyi 1051 päivää vuoteen 2016 verrattuna. Nilakassa henkilöstöllä oli sairaslomapäiviä 2989 ja Koillis-Savossa 1569 kappaletta.

Hammaslääkäreiden saatavuudessa on ollut ongelmia. Kokonaisuudessaan Koillis-Savossa määräaikaisten ja vakinaisen henkilöstön nettotyöpanokset laskivat hieman. Työaikapankki otettiin käyttöön Kysterissä loppuvuodesta 2013. Sen on todettu toimivan hyvin. Pienissä yksiköissä se lisää joustavuutta toimintaan.

Työterveyshuollon toimintasuunnitelman toteutumista seurataan työpaikan johdon ja työsuojelutoimikunnan ja -valtuutetun kanssa vuosittain työterveyshuollon toteutumisen seurannan ja arvioinnin yhteydessä.

Henkilöstöryhmien yhteisissä kokoontumisissa on toiminnoittain käyty läpi nykyisiä käytäntöjä ja toimintatapoja. Samalla on pohdittu kehittämistavoitteita ja pyritty tunnistamaan parhaita toimintamalleja edelleen monistettavaksi. Palveluysikkö- ja ryhmätasolla on toimintatavoissa eroja.

---

**Laskutusosoite**

Pohjois-Savon sairaanhoitopiiriin Ky  
Kysteri  
PL 900  
70029 KYS

**Posti- ja käyntiosoite**

Pohjois-Savon sairaanhoitopiiri  
Kysterin hallinto  
PL 100  
70029 KYS  
Puijonlaaksontie 2, rak. 3

Kysteri  
Koillis-Savon palveluysikkö  
Juankosken terveysasema  
Terveystie 9  
73500 Juankoski

Kysteri  
Leppävirran palveluysikkö  
Leppävirran terveysasema  
Savonkatu 17  
79100 Leppävirta

Kysteri  
Nilakan palveluysikkö  
Pielaveden terveysasema  
Savikontie 15  
72400 Pielavesi

Vaihe (017) 171 000  
etunimi.sukunimi@kuh.fi  
Y-tunnus 0171495-3

[www.kysteri.fi](http://www.kysteri.fi)

30.1.2018

## 2.1.3 Palvelujen toimivuus

### Vastaanottotoiminta

Avohoitopalveluista edelliseen vuoteen verrattuna hoitajien käynnit lisääntyivät Leppävirralla ja Koillis-Savossa. Nilakassa niitä oli hieman vähemmän kuin vuonna 2016. Hoitajien puhe- lut, jotka korvaavat vastaanottokäynnit, lisääntyivät Koillis-Savossa ja Nilakassa. Leppävirran palveluysikössä nämä vähenivät. Jälkimmäiseen on vaikuttanut hoitajien akuuttivastaanot- toiminta. Palvelusopimuksen mukaisesta arviosta hoitajien käynnit ylittyivät jokaisessa pal- veluysikössä. Selittävänä tekijänä hoitajien vastaanottokäyntien määrän lisääntymiseen on toiminnan kehittämisen avulla käytännön toimintaan aikaansaadut muutokset. Lääkäreiden ja hoitajien vastaanottotoiminnassa mallina on lääkäri - hoitaja työparityömalli Pielavedellä, Leppävirralla, Tervossa, Vesannolla, Rautavaaralla ja Kaavilla. Keitelelle muutosta suunnit- tellaan. Lisäksi Leppävirralla toimii hoitajien akuuttivastaanotot. Hoitajien INR-vastaanotot on järjestetty Nilakassa niille potilaille, jotka käyttävät verenhytyymistä estävää lääkitystä. Ta- kaisin soitto - järjestelmä on tullut vuosien käytön jälkeen jo väestölle tutuksi. Se edesauttaa yhteydenotoissa merkittävästi.

Lääkäreiden vastaanottokäynnit vähenivät edelliseen vuoteen verrattuna. Palvelusopimuk- sen mukaisesti ne alittuivat kaikissa palveluysiköissä. Lääkäreiden päivystysvastaanotto- käynnit ts. ilta- ja viikonloppuvastaanottokäynnit vähentyivät edelliseen vuoteen verrattuna Nilakan ja Leppävirran palveluysiköissä. Päivystyskäyntien määrän väheneminen selittyi sekä päivystysasetuksen aiheuttamilla muutoksilla että päiväaikaisen toiminnan tehostumi- sella. KYSiin toteutuneet päivystyskäynnit ovat toteutuneet ennakoarvioinnin mukaan.

Äitiys- ja lastenneuvolatoiminnan suoritemäärissä on todettavissa edelliseen vuoteen verrat- tuna vähenemistä Nilakan ja Koillis-Savon palveluysiköissä. Leppävirralla käynnit ovat hie- man lisääntyneet. Kouluterveydenhuollon käynnit vähentyivät kaikissa palveluysiköissä. Palvelusopimuksen mukaiset neuvolakäynnit alittuivat kaikissa palveluysiköissä. Eniten muutosta tapahtui Koillis-Savossa. Synnyttäjien, lasten ja koululaisten määrän vähentyessä on tarpeellista tarkastella terveydenhoitajan vakansseja ja mitoitusta koko palveluysikkö- tasoilla.

Fysioterapiakäynnit vähenivät palveluysiköissä edelliseen vuoteen verrattuna hyvin vähän. Palvelusopimuksen suoritemääristä fysioterapian kaikki käynnit jäivät alle suunnitellun Koillis- Savossa. Leppävirralla suunnitelma toteutui. Nilakassa suoritemäärät ylittivät palvelusopi- muksen arvion. Apuvälinekäyntien kirjaaminen on tehostunut.

Puheterapian käynnit lisääntyivät Nilakassa ja Leppävirralla. Koillis-Savossa puheterapiapal- velut tuotetaan ostopalveluina. Edelliseen vuoteen verrattuna mielenterveystyön käynnit vä- henivät Koillis-Savossa ja Nilakassa. Leppävirralla ne lisääntyivät. Palvelusopimuksen arvion mukaisesti toteuma ylittyi Nilakassa ja Leppävirralla.

Omana toimintana toteutetun erikoissairaanhoidon konsultaatiot lisääntyivät hyvin vähän Koillis-Savossa. Leppävirralla ja Nilakassa ne lisääntyivät.

### Laitoshoido

Koillis-Savon palveluysikössä lyhytaikaiset ja pitkäaikaiset hoitopäivät vähenivät. Kuitenkin palvelusopimuksessa arvioitu lyhytaikaishoitopäivien määrä ylittyi neljällä prosentilla ja pitkä- aikaishoitopäivien määrä alittui 36 prosentilla. Hoitopäivien määrän muutokset Koillis-

---

**Laskutusosoite**

Pohjois-Savon sairaanhoitopiiriin Ky  
Kysteri  
PL 900  
70029 KYS

**Posti- ja käyntiosoite**

Pohjois-Savon sairaanhoitopiiri  
Kysterin hallinto  
PL 100  
70029 KYS  
Puijonlaaksontie 2, rak. 3

Kysteri  
Koillis-Savon palveluysikkö  
Juankosken terveysasema  
Terveystie 9  
73500 Juankoski

Kysteri  
Leppävirran palveluysikkö  
Leppävirran terveysasema  
Savonkatu 17  
79100 Leppävirta

Kysteri  
Nilakan palveluysikkö  
Pielaveden terveysasema  
Savikontie 15  
72400 Pielavesi

Vaihde (017) 171 000  
etunimi.sukunimi@kuh.fi  
Y-tunnus 0171495-3

[www.kysteri.fi](http://www.kysteri.fi)

30.1.2018

Savossa selittyvät palvelutarpeiden muutoksilla. Rakenteelliset muutokset, ts. pitkäaikaisen laitoshoidon käytön määrän vähentäminen, on Koillis-Savon palveluyksikössä toteutettu jo ennen Kysterin toiminnan käynnistymistä ja toiminnan alkuvuosina. Rautavaaran hoitopäivien tarve on menneen vuoden aikana lisääntynyt merkitsevästi. Tämä selittyy hoidon tarpeen lisääntymisellä.

Nilakassa lyhytaikaiset ja pitkäaikaiset hoitopäivät vähenivät. Palvelusopimuksessa arvioitu lyhytaikainen hoito alittui arvioidusta 12 prosenttia ja pitkäaikainen hoito alittui 66 prosenttia. Nilakan palveluyksikössä pitkäaikaisen laitoshoidon muutokset toteutuivat vuosien 2015–2016 aikana. Muutos käynnistyi syksyllä 2014. Keiteleellä pitkäaikaiseen laitoshoidon vähentymiseen liittyvät rakenteelliset muutokset on toteutettu kunnan toimesta niin hyvin, että tällaista hoitoa Kysterin toimesta ei tarvitse järjestää kuin lyhytaikaisesti. Vesannolla pitkäaikaisen laitoshoidon tarve lähti muutokseen vuoden 2016 syksyn aikana. Kysterin vuodeosasto toiminta loppui Vesannolla 1.1.2017. Tervossa pitkäaikaisen laitoshoidon tarve on vähäistä ja sen määrä väheni merkitsevästi edelliseen vuoteen verrattuna. Myös lyhytaikaisen hoidon tarve vähentyi.

Leppävirralla pitkäaikais- ja lyhytaikaishoitoa toteutettiin huomattavasti vähemmän kuin vuonna 2016. Palvelusopimuksen mukaisesta arvioinnista pitkäaikainen hoito alittui arvioidusta 3 prosenttia ja lyhytaikainen hoito 28 prosenttia. Leppävirran osastojen kuormitus taasoittui. Osasto 3:sen toiminta voitiin lopettaa syksyllä.

Kysterin kokonaisuudessa pitkäaikaishoitopäivien määrä vähentyi edelleen selkeästi vuoteen 2016 verrattuna. Näin väheni myös lyhytaikaisten hoitopäivien määrä.

### Suun terveydenhuolto

Hammaslääkärikäynnit käynnit lisääntyivät Nilakassa, Koillis-Savossa ja Leppävirralla. Suuhygienistien käyntimäärät lisääntyivät Nilakassa ja Leppävirralla. Koillis-Savossa ne toteutuivat määrällisesti samoin kuin vuonna 2016. Palvelusopimuksen arvioiduista määristä hammaslääkäreiden käyntimäärät alittuivat Koillis-Savossa 10, Nilakassa 6 ja Leppävirralla 12 prosenttia. Puolestaan suuhygienistien käyntimäärät ylittyivät Koillis-Savossa 11 ja Leppävirralla 15 ja Nilakassa 9 prosenttia.

### 2.1.4 Taloudellisuus ja tehokkuus

Vuosittain laadittavassa palvelusopimuksessa kuvataan kunnille kohdistuva kustannus- ja palvelutaso. Keväällä 2015 Kysterissä toteutettiin sisäisen laskennan projekti, jossa tarkasteltiin seutukustannusten jakoperusteita ja hinnoittelua. Tämä tuotti suoraviivaisen tavan aiheuttamisperiaatteen mukaiseen sisäiseen laskentaan. Johtokunta päätti 13.5.2015 kustannusten kohdistamisesta; ”tilinpäätöksen yhteydessä laskenta tehdään palveluysikkötasoisesti siten, että palveluysikön nettokustannukset jaetaan kuntien kesken toteutuneiden suoritteiden kesken. Palveluysikkötasolla tulos nolataan”. Tilinpäätöksessä 2017 noudatimme tätä aiheuttamisperiaatteen mukaista laskentaa.

---

**Laskutusosoite**

Pohjois-Savon sairaanhoitopiiriin Ky  
Kysteri  
PL 900  
70029 KYS

**Posti- ja käyntiosoite**

Pohjois-Savon sairaanhoitopiiri  
Kysterin hallinto  
PL 100  
70029 KYS  
Puijonlaaksontie 2, rak. 3

Kysteri  
Koillis-Savon palveluysikkö  
Juankosken terveysasema  
Terveystie 9  
73500 Juankoski

Kysteri  
Leppävirran palveluysikkö  
Leppävirran terveysasema  
Savonkatu 17  
79100 Leppävirta

Kysteri  
Nilakan palveluysikkö  
Pielaveden terveysasema  
Savikontie 15  
72400 Pielavesi

Vaihde (017) 171 000  
etunimi.sukunimi@kuh.fi  
Y-tunnus 0171495-3

[www.kysteri.fi](http://www.kysteri.fi)

30.1.2018

## 2.2 Käyttötalouden toteutuminen

Kysterin jäsenkunnilleen myymät palvelut toteutuivat talousarvioon verraten noin 97,46:sti. Jäsenkuntamyynä oli yhteensä 25,94 M€. Hoitopalveluja myytiin ulkokunnille 25 % yli talousarvion, yhteensä 0,84 miljoonaa euroa.

Muu ulkoinen myynti toteutui 162 % (139 864 €). Liiketoiminnan muut tuotot, johon luetaan mukaan asiakasmaksut, olivat 3,75 miljoonaa euroa. Rahoitustuotot olivat yhteensä 7 403,90 € ja muille maksetut korot yhteensä 14 453,24 €. Poistoja oli yhteensä 49 443,79 €.

### Toimintamenot

Kysterin henkilöstökulut toteutuivat talousarvioon verrattuna 94,98 %:sti, josta palkat toteutuivat 96,66 %:sti. Henkilöstömenot olivat yhteensä 17,60 M€, josta palkkojen osuus oli 14,60 M€. Varhaiseläkemaksuja (= varhe) kohdistui 99 778,45 €.

**Materiaalin ostot** ylittivät talousarvion 5,48 %:lla. Materiaalin ostot olivat yhteensä 2,22 M€ (talousarvio 2,10 M€). Apteekkitarvikemenot ylittivät talousarvion 14,52 %:lla. Hoitotarvikelut ylittivät talousarvion 16,07 %:lla.

**Palveluiden ostot** ylittivät talousarvion 5,6 %:lla. Ulkoisten palveluiden ostot yhteensä olivat 6,60 M€ ja sisäisten palveluiden ostot 1,33 M€, yhteensä palveluiden ostot olivat 7,93 M€. Menojen ylitys johtui pääosin laboratoriopalveluiden ja asiantuntijapalveluiden ostopalveluista. Atk-menoja ostettiin yhteensä 1,23 M€, mikä ylitti 10,6 %:lla talousarvion. Näillä katettiin kaikki ostot Istekiltä, mukaan lukien atk-laitteiden hankinnat palvelupakettina ja ohjelmistojen kehittämiskulut sekä lisenssimaksut.

Tutkimus- ja hoitopalvelut kokonaisuudessaan ylittivät TA- arvion 19,2 %:lla. Ne olivat yhteensä 4,08 M€ (ulkoiset tutkimus- ja hoitopalvelut 3,52 M€ ja sisäiset 0,55 M€). Siitä laboratoriopalveluiden ostot Islabilta oli 1,49 M€, mikä on 7,5 % yli arvioidun. Muut tutkimus- ja hoitopalvelut ylittivät 29,6 % koko palvelualueella (loppusumma 0,93 M€). Ylitys johtuu lääkäri ja hammaslääkäripalveluiden ostoista. Työterveyshuollon menot olivat 182 638 €, talousarvio alittui 4,9 %:lla.

Kunnille maksettiin vuokratuloa toimintavuoden aikana 2,66 M€, joka on 99,2 % talousarviosta.

**Rahoitusmenoissa** on varauduttu peruspääoman koron maksuun jäsenkunnille sekä sijoitusrahaston pääomasta maksettavaan korkoon. Korkokulut ovat yhteensä 14 453,24 €. Rahoitustuloja on kertynyt viivästyskoroista 7 403,90 €. Sijoitusrahaston pääoma oli 31.12.2017 yhteensä 438 221,45 €. Sijoitusrahaston Juankosken osuus 32 717,69 € on tilitetty Kysterin jäsenkunnille. Peruspääoman osuus (15 800 €) on tilitetty Kuopiolle.

KYSTERI liikelaitoksen tilikauden **tulos** on +-0 €.

## 2.3 Investointien toteutuminen

Kysterin vuoden 2017 talousarviossa on varauduttu investointimenoihin. Investointeja oli 19 045,00 € (talousarvio 106 000 €). Tietohallinnollinen infrastruktuuri ja päätelaitteet on hankittu Istekiltä palvelupakettina.

#### Laskutusosoite

Pohjois-Savon sairaanhoitopiiriin Ky  
Kysteri  
PL 900  
70029 KYS

#### Posti- ja käyntiosoite

Pohjois-Savon sairaanhoitopiiri  
Kysterin hallinto  
PL 100  
70029 KYS  
Puijonlaaksontie 2, rak. 3

Kysteri  
Koillis-Savon palveluysikkö  
Juankosken terveysasema  
Terveystie 9  
73500 Juankoski

Kysteri  
Leppävirran palveluysikkö  
Leppävirran terveysasema  
Savonkatu 17  
79100 Leppävirta

Kysteri  
Nilakan palveluysikkö  
Pielaveden terveysasema  
Savikontie 15  
72400 Pielavesi

Vaihde (017) 171 000  
etunimi.sukunimi@kuh.fi  
Y-tunnus 0171495-3

[www.kysteri.fi](http://www.kysteri.fi)

30.1.2018

## 2.4 Rahoituslaskelman toteutuminen

Kysterin rahavarojen muutos on yhteensä -605 342,21 €. Yhdystilin saldo 31.12.2017 oli 3 234 075,36 €. Yhdystilille on maksettu korkoa 14 293,01 €. Peruspääoma on yhteensä 84 200 €. Liikelylijäämä on 7 049,94 €. Tilikauden tuloksena yli- / alijäämä on nolla euroa. Poistot ovat yhteensä 49 393,79 € (talousarvio 100 600 €). Nettorahoituskulut ovat yhteensä -7 049,94 €. Oman pääoman muutos on sidonnainen Juankosken irtaantumiseen Kysteristä.

## 3. TILINPÄÄTÖSLASKELMAT

### 3.1 Rahoituslaskelma

#### RAHOITUSLASKELMA VUODELTA 2017

		1.1. -31.12.2017		1.1. - 31.12.2016*	
<b>Toiminnan rahavirta</b>					
	Liikelylijäämä (-alijäämä)	+ / -	7 049,94	10 479,29	
	Poistot ja arvonalentumiset	+	49 393,79	129 695,05	
	Rahoitustuotot ja -kulut	+ / -	-7 049,94	-10 479,29	129 695,05
<b>Investointien rahavirta</b>					
	Investointimenot		-19 045,00	-19 045,00	-116 465,02
Toiminnan ja investointien rahavirta			30 348,79		-25 645,78
<b>Rahoituksen rahavirta</b>					
	<i>Oman pääoman muutokset</i>		-48 517,69		
	<i>Muut maksuvalmiuden muutokset</i>				
	Toimeksiantojen varojen ja pääomien muutokset	+ / -	22 597,15	14 977,32	
	Saamisten muutos muilta	+ / -	-245 454,78	942 975,53	
	Korottomien velkojen muutos muilta	+ / -	-364 315,68	16 061,52	974 014,37
Rahoituksen rahavirta			-635 691,00		974 014,37
<b>Yhdystilin ja rahavarojen muutos</b>			<b>-605 342,21</b>		<b>987 244,40</b>
Yhdystilin ja rahavarojen muutos					
	Rahat ja pankkisaamiset 31.12.	+	150,00	210,50	
	Rahat ja pankkisaamiset 1.1.	-	210,50	288,20	
	Yhdystili 31.12.	+	3 234 075,36	3 839 357,07	
	Yhdystili 1.1.	-	3 839 357,07	2 852 034,97	<b>987 244,40</b>

\*Tilikaudella 1.1.2016-31.12.2016 Juankoski oli mukana Kysterissä

#### Tunnusluvut:

Kassan riittävyys (pv) 44 pv

Quick ratio 1,1

30.1.2018

### 3.2 Tuloslaskelma

#### KYSTERIN TULOSLASKELMA VUODELTA 2017

	01.01.-31.12.2017	01.01.-31.12.2016*	Muutos %
<b>Liikevaihto</b>	<b>26 918 428,39</b>	<b>32 678 869,74</b>	<b>-17,6 %</b>
Hoitopalveluiden myynti jäsenkunnille	25 943 438,38	31 400 042,36	-17,4 %
Hoitopalveluiden myynti ulkokunnille	835 126,50	1 113 457,43	-25,0 %
Muu ulkoinen myynti	139 863,51	165 369,95	-15,4 %
Liiketoiminnan muut tuotot	3 750 501,20	4 689 742,88	-20,0 %
Materiaalit ja palvelut	-10 151 661,90	-11 480 353,70	-11,6 %
Aineet, tarvikkeet ja tavarat	-2 220 911,88	-2 608 497,23	-14,9 %
Ostot tilikauden aikana	-2 220 911,88	-2 608 497,23	-14,9 %
Ulkoiset	-1 588 423,58	-1 855 750,45	-14,4 %
Kuntayhtymältä	-632 488,30	-752 746,78	-16,0 %
Palvelujen ostot	-7 930 750,02	-8 871 856,47	-10,6 %
Ulkoiset	-6 603 713,91	-7 572 869,74	-12,8 %
Kuntayhtymältä	-1 327 036,11	-1 298 986,73	2,2 %
Henkilöstökulut	-17 601 872,15	-21 918 803,35	-19,7 %
Palkat ja palkkiot	-14 600 978,69	-17 892 476,96	-18,4 %
Henkilösivukulut	-3 000 893,46	-4 026 326,39	-25,5 %
Eläkekulut	-2 568 633,11	-3 198 689,46	-19,7 %
Muut henkilösivukulut	-432 260,35	-827 636,93	-47,8 %
Poistot ja arvonalentumiset	-49 393,79	-129 695,05	-61,9 %
Suunnitelmat mukaiset poistot	-49 393,79	-129 695,05	-61,9 %
Liiketoiminnan muut kulut	-2 891 669,50	-3 829 281,23	-24,5 %
Ulkoiset	-2 868 884,95	-3 804 661,46	-24,6 %
Kuntayhtymältä	-22 784,55	-24 619,77	-7,5 %
<b>LIIEKEYLIJÄÄMÄ (-ALIJÄÄMÄ)</b>	<b>-25 667,75</b>	<b>10 479,29</b>	<b>-344,9 %</b>
Rahoitustuotot ja -kulut	-7 049,94	-10 479,29	-32,7 %
Korkotuotot	7 403,90	4 813,72	53,8 %
Korvaus peruspääomasta	-842,00	-1 000,00	-15,8 %
Muille maksetut korkokulut	-13 611,84	-14 293,01	-4,8 %
<b>YLIJÄÄMÄ (ALIJÄÄMÄ) ENNEN VARAUKSIA</b>	<b>-32 717,69</b>	<b>0,00</b>	<b>***</b>
Rahastojen lisäys (-) tai vähennys (+)	32 717,69	0,00	***
<b>TILIKAUDEN YLIJÄÄMÄ (ALIJÄÄMÄ)</b>	<b>0,00</b>	<b>0,00</b>	<b>8,9 %</b>

\*Tilikaudella 1.1.2016-31.12.2016 Juankoski oli mukana Kysterissä.

**Tunnusluvut**

Sijoitetun pääoman tuotto	2,77 %
Kunnan sijoittaman pääoman tuotto	0,16 %



30.1.2018

## 3.3 Tase

## KYSTERIN TASE 31.12.2017

		TASE 31.12.2017	TASE 31.12.2016*	Muutos % 17/16
<b>VASTAAVAA</b>				
<b>A</b>	<b>PYSYVÄT VASTAAVAT</b>	<b>169 449,34</b>	<b>199 798,13</b>	<b>-15,19 %</b>
II	Aineelliset hyödykkeet			
	3. Kiinteät rakenteet ja laitteet	48 646,51	67 238,94	-27,65 %
	4. Koneet ja kalusto	120 802,83	132 559,19	-8,87 %
		169 449,34	199 798,13	-15,19 %
<b>C</b>	<b>VAIHTUVAT VASTAAVAT</b>	<b>4 832 988,48</b>	<b>5 192 875,91</b>	<b>-6,93 %</b>
	Lyhytaikaiset saamiset			
	1. Myyntisaamiset	624 832,30	621 607,31	0,52 %
	3. Saamiset kunnalta/kuntayhtymältä	3 234 075,36	3 839 357,07	-15,77 %
	4. Muut saamiset	371 059,53	138 239,72	-54,43 %
	5. Siirtosaamiset	602 871,29	593 461,31	1,59 %
		4 832 838,48	5 192 665,41	-6,93 %
IV	Rahat ja pankkisaamiset	150,00	210,50	-28,74 %
		<b>5 002 437,82</b>	<b>5 392 674,04</b>	<b>-7,24 %</b>
<b>VASTATTAVAA</b>				
<b>A</b>	<b>OMA PÄÄOMA</b>	<b>-522 421,45</b>	<b>-570 939,14</b>	<b>-8,50 %</b>
I	Peruspääoma	-84 200,00	-100 000,00	-15,80 %
III	Muut omat rahastot	-438 221,45	-470 939,14	-6,95 %
		-522 421,45	-570 939,14	-8,50 %
<b>D</b>	<b>TOIMEKSIANTOJEN PÄÄOMAT</b>	<b>-91 298,54</b>	<b>-68 701,39</b>	<b>32,89 %</b>
	1. Valtion toimeksiannot	-91 298,54	-67 609,93	35,04 %
	2. Lahjoitusrahastojen pääomat	0,00	-1 091,46	-100,00 %
<b>E</b>	<b>VIERAS PÄÄOMA</b>	<b>-4 388 717,83</b>	<b>-4 753 033,51</b>	<b>-7,66 %</b>
	7. Ostovelat	-658 732,39	-945 999,31	24,05 %
	9. Muut velat/Liittymismaksut ja muut velat	-18 198,58	-15 125,08	20,32 %
	10. Siirtovelat	-3 711 786,86	-3 791 909,12	-2,11 %
		-4 388 717,83	-4 753 033,51	-7,66 %
		<b>-5 002 437,82</b>	<b>-5 392 674,04</b>	<b>-7,24 %</b>
<b>Tunnusluvut:</b>				
	Omavaraisuusaste	10,59 %		
	Suhteellinen velkaantuneisuus	-12,72 %		

\*Tilikaudella 1.1.2016-31.12.2016 Juankoski oli mukana Kysterissä



30.1.2018

## 3.4 Investointiosa

INVESTOINTIOSA							
	Kustannus- arvio	ALKUPERÄINEN 2016	TILINPÄÄTÖS 2016	TOT % 2 016	ALKUPERÄINEN 2 017	TILINPÄÄTÖS 2017	TOT% 2017
<b>LAITE- JA SOVELLUSINVESTOINNIT:</b>							
Investointisuunnitelmat		114 893	116 465	101	106 000	19 045	18
Nilakka rasitus-ekg			16 188			19 045	
			8 675				
			26 670				
			28 482				
			29 000				
			7 450				
<b>YHTEENSÄ</b>		<b>114893</b>	<b>116 465</b>	<b>101</b>	<b>106 000</b>	<b>19 045</b>	<b>18</b>
<b>Investointien tulorahoitus:</b>							
Lainat							
Valtionosuudet							
Muu tulorahoitus							
<b>YHTEENSÄ</b>		<b>0</b>	<b>0</b>	<b>0</b>	<b>0</b>	<b>0</b>	<b>0</b>
<b>NETTOMENO</b>		<b>114 893</b>	<b>0</b>	<b>0</b>	<b>106 000</b>	<b>19 045</b>	<b>0</b>
- siitä investointivarausten /			0	0	0	0	0
-rahaston käyttö							
<b>KÄYTTÖMAISUUSINVESTOINNIT</b>		<b>114 893</b>	<b>116 465</b>	<b>101</b>	<b>106 000</b>	<b>19 045</b>	<b>0</b>
<b>RAHOITUSOSUUDET INV.MENOIHIN</b>		<b>0</b>	<b>0</b>	<b>0</b>	<b>0</b>	<b>0</b>	<b>0</b>

30.1.2018

## 3.5 Tuloslaskelman toteutumisvertailu

KYSYTERIN TULOSLASKELMAOSAN TOTEUTUMISVERTAILU VUODELTA 2017							
	ALKUPERÄINEN TALOUSARVIO	TOTEUMA	POIKKEAMA	ALKUPERÄINEN TALOUSARVIO	TOTEUMA	POIKKEAMA	TOT. %
	2016	2016	2016	2017	2017	2017	2017
<b>Liikevaihto</b>	<b>32 864 957,00</b>	<b>32 678 869,74</b>	<b>-186 087,26</b>	<b>27 375 387,00</b>	<b>26 918 428,39</b>	<b>-456 958,61</b>	<b>98,33 %</b>
Hoitopalveluiden myynti jäsenkunnille	31 755 389,00	31 400 042,36	-355 346,64	26 619 461,00	25 943 438,38	-676 022,62	97,46 %
Hoitopalveluiden myynti ulkokunnille	976 758,00	1 113 457,43	136 699,43	669 506,00	835 126,50	165 620,50	124,74 %
Muu ulkoinen myynti	132 810,00	165 369,95	32 559,95	86 420,00	139 863,51	53 443,51	161,84 %
Liiketoiminnan muut tuotot	4 250 484,00	4 689 742,88	439 258,88	3 629 598,00	3 750 501,20	120 903,20	103,33 %
Ulkoiset	4 250 484,00	4 616 306,88	365 822,88	3 629 598,00	3 679 944,20	50 346,20	101,39 %
Kuntayhtymältä	0,00	73 436,00	73 436,00	0,00	70 557,00	70 557,00	***
Materiaalit ja palvelut	-10 936 618,00	-11 480 353,70	-543 735,70	-9 615 624,00	-10 151 661,90	-536 037,90	105,57 %
Aineet tarvikkeet ja tavarat	-2 485 407,00	-2 608 497,23	-123 090,23	-2 105 439,00	-2 220 911,88	-115 472,88	105,48 %
Ostot tilikauden aikana	-2 485 407,00	-2 608 497,23	-123 090,23	-2 105 439,00	-2 220 911,88	-115 472,88	105,48 %
Ulkoiset	-1 814 743,00	-1 855 750,45	-41 007,45	-1 572 237,00	-1 588 423,58	-16 186,58	101,03 %
Kuntayhtymältä	-670 664,00	-752 746,78	-82 082,78	-533 202,00	-632 488,30	-99 286,30	118,62 %
Palvelujen ostot	-8 451 211,00	-8 871 856,47	-420 645,47	-7 510 185,00	-7 930 750,02	-420 565,02	105,60 %
Ulkoiset	-6 932 350,00	-7 572 869,74	-640 519,74	-6 126 131,00	-6 603 713,91	-477 582,91	107,80 %
Kuntayhtymältä	-1 518 861,00	-1 298 986,73	219 874,27	-1 384 054,00	-1 327 036,11	57 017,89	95,88 %
Henkilöstökulut	-22 479 661,00	-21 918 803,35	560 857,65	-18 532 784,00	-17 601 872,15	930 911,85	94,98 %
Palkat ja palkkiot	-18 374 052,00	-17 892 476,96	481 575,04	-15 105 686,00	-14 600 978,69	504 707,31	96,66 %
Henkilösivukulut	-4 105 609,00	-4 026 326,39	79 282,61	-3 427 098,00	-3 000 893,46	426 204,54	87,56 %
Eläkekulut	-3 270 583,00	-3 198 689,46	71 893,54	-2 688 814,00	-2 568 633,11	120 180,89	95,53 %
Muut henkilösivukulut	-835 026,00	-827 636,93	7 389,07	-738 284,00	-432 260,35	306 023,65	58,55 %
Poistot ja arvonalentumiset	-114 893,00	-129 695,05	-14 802,05	-56 243,00	-49 393,79	6 849,21	87,82 %
Suunnitelman mukaiset poistot	-114 893,00	-129 695,05	-14 802,05	-56 243,00	-49 393,79	6 849,21	87,82 %
Liiketoiminnan muut kulut	-3 575 793,00	-3 829 281,23	-253 488,23	-2 799 443,00	-2 891 669,50	-92 226,50	103,29 %
Ulkoiset	-3 575 793,00	-3 804 661,46	-228 868,46	-2 799 443,00	-2 868 884,95	-69 441,95	102,48 %
Kuntayhtymältä	0,00	-24 619,77	-24 619,77	0,00	-22 784,55	-22 784,55	***
<b>LIIKELYLIJÄÄMÄ (-ALIJÄÄMÄ)</b>	<b>8 476,00</b>	<b>10 479,29</b>	<b>2 003,29</b>	<b>891,00</b>	<b>-25 667,75</b>	<b>-26 558,75</b>	<b>***</b>
Rahoitustuotot ja -kulut	-8 476,00	-10 479,29	-2 003,29	-891,00	-7 049,94	-6 158,94	791,24 %
Korkotuotot	20 800,00	4 813,72	-15 986,28	14 237,00	7 403,90	-6 833,10	52,00 %
Korvaus peruspääomasta	-1 000,00	-1 000,00	0,00	-1 000,00	-842,00	158,00	84,20 %
Muille maksetut korkokulut	-28 276,00	-14 293,01	13 982,99	-14 128,00	-13 611,84	516,16	96,35 %
<b>YLIJÄÄMÄ (ALIJÄÄMÄ) ENNEN VARAUKSIA</b>	<b>0,00</b>	<b>0,00</b>	<b>0,00</b>	<b>0,00</b>	<b>-32 717,69</b>	<b>-32 717,69</b>	<b>***</b>
Rahastojen lisäys (-) tai vähennys (+)	0,00	0,00	0,00	0,00	32 717,69	32 717,69	***
<b>TILIKAUDEN YLIJÄÄMÄ (-ALIJÄÄMÄ)</b>	<b>0,00</b>	<b>0,00</b>	<b>0,00</b>	<b>0,00</b>	<b>0,00</b>	<b>0,00</b>	<b>***</b>

\*Tilikaudella 1.1.2016-31.12.2016 Juankoski oli mukana Kysterissä

## Laskutusosoite

Pohjois-Savon sairaanhoitopiirin Ky  
Kysteri  
PL 900  
70029 KYS

## Posti- ja käyntiosoite

Pohjois-Savon sairaanhoitopiiri  
Kysterin hallinto  
PL 100  
70029 KYS  
Puijonlaaksontie 2, rak. 3

Kysteri  
Koillis-Savon palveluysikkö  
Juankosken terveysasema  
Terveystie 9  
73500 Juankoski

Kysteri  
Leppävirran palveluysikkö  
Leppävirran terveysasema  
Savonkatu 17  
79100 Leppävirta

Kysteri  
Nilakan palveluysikkö  
Pielaveden terveysasema  
Savikontie 15  
72400 Pielavesi

Vaihe (017) 171 000  
etunimi.sukunimi@kuh.fi  
Y-tunnus 0171495-3

[www.kysteri.fi](http://www.kysteri.fi)

30.1.2018

**PERUSTERVEYDENHUOLLON LIIKELAITOS TILIKAUSI 1.1. – 31.12.2017  
KYSTERI**

**LIITETIEDOT**

**Tilinpäätöksen laatimista koskevat liitetiedot**

**1. Tilinpäätöstä laadittaessa noudatetut arvostusperiaatteet ja – menetelmät sekä jaksotusperiaatteet ja menetelmät**

**Pysyvien vastaavien arvostus**

Pysyvien vastaavien aineettomat ja aineelliset hyödykkeet on merkitty taseeseen hankintamenoa vähennettynä suunnitelman mukaisilla poistoilla. Suunnitelman mukaiset poistot on laskettu ennalta laaditun poistosuunnitelman mukaisesti.

**Rahoitusomaisuuden arvostus**

Saamiset on kirjattu nimellisarvoon, kuitenkin enintään todennäköiseen arvoon.

**Jaksotusperiaatteet**

Olelliset jaksotukset on kirjattu suoriteperusteisesti.

**2. Edellisen tilikauden tietojen vertailukelpoisuus**

Tilikausi 1.1. – 31.12.2017 on liikelaitoksen kuudes toimintavuosi, joten vertailutietoja edelliseltä tilikaudelta on käytettävissä. Juankoski liittyi Kuopion kaupunkiin, jäi pois Kysterin toiminnasta 31.12.2016. Tämän takia edellisten tilikausien suora vertailu ei ole mahdollista.

**3. Liikevaihdon erittely**

Liikevaihto	2017 €	2016 €
Hoitopalveluiden myynti jäsenkunnille	25 943 438	31 400 042
Hoitopalveluiden myynti ulkokunnille	835 126	1 113 457
Muu ulkoinen myynti	139 864	165 369
<b>Liikevaihto yhteensä</b>	<b>26 918 428</b>	<b>32 678 869</b>

**4. Suunnitelman mukaisten poistojen perusteet**

Poistonalaisten hyödykkeiden määrittämiseen on käytetty ennalta laadittua poistosuunnitelmaa.

Suunnitelman mukaiset poistot on laskettu aineettomien ja aineellisten hyödykkeiden hankintamenoista arvioidun taloudellisen hyödyn mukaan.

**Johtokunnan hyväksymät poistomenetelmät ovat seuraavat:**

Koneet ja kalusto

Tasapoisto

**Poistoajat ovat:**

30.1.2018

**Aineelliset hyödykkeet**

Koneet ja kalusto

- muut koneet ja kalusto

5 vuotta

**Tasetta koskevat liitetiedot****Taseen vastaavia koskevat liitetiedot****5. Pysyvien vastaavien erittely**

<b>Aineettomat ja aineelliset hyödykkeet</b>	<b>Koneet ja kalusto 2017</b>	<b>Koneet ja kalusto 2016</b>
Poistamaton hankintameno 1.1.	132 559	127 197
Lisäykset tilikauden aikana	19 045	116 465
Rahoitusosuudet tilikaudella		
Vähennykset tilikauden aikana		
Siirrot erien välillä		
Tilikauden poisto	30 801	111 102
Arvonlennukset ja niiden palautukset		
Poistamaton hankintameno 31.12.	120 803	132 559
<b>Kirjanpitoarvo 31.12.</b>	<b>120 803</b>	<b>132 559</b>

<b>Aineettomat ja aineelliset hyödykkeet</b>	<b>Kiinteät rakenteet ja laitteet 2017</b>	<b>Kiinteät rakenteet ja laitteet 2016</b>
Poistamaton hankintameno 1.1.	67 239	85 831
Lisäykset tilikauden aikana	0	0
Rahoitusosuudet tilikaudella		
Vähennykset tilikauden aikana		
Siirrot erien välillä		
Tilikauden poisto	18 592	18 592
Arvonlennukset ja niiden palautukset		
Poistamaton hankintameno 31.12.	48 647	67 239
<b>Kirjanpitoarvo 31.12.</b>	<b>48 647</b>	<b>67 239</b>

**6. Saamisten erittely**

	<b>2017 €</b>	<b>2016 €</b>
Saamiset kuntayhtymältä	3 234 075	3 839 357
<b>Saamiset yhteensä</b>	<b>3 234 075</b>	<b>3 839 357</b>

**7. Siirtosaamisiin sisältyvät olennaiset erät**

30.1.2018

	2017 €	2016 €
Lyhytaikaiset siirtosaamiset		
- Lisäkanto jäsenkunnilta laskutuksesta	469 851	473 397
- Muut tulojäämät	133 020	120 064
<b>Siirtosaamiset yhteensä</b>	<b>602 871</b>	<b>593 461</b>

## Taseen vastattavia koskevat liitetiedot

## 8. Oma pääoma

	2017 €	2016 €
Peruspääoma 1.1.	100 000	100 000
Lisäykset		
Vähennykset	-15 800	
Peruspääoma 31.12.	84 200	100 000
Sijoitusrahasto 1.1.	470 939	470 939
Lisäykset		
Vähennykset	-32 718	
Sijoitusrahasto 31.12.	438 221	470 939
Tilikauden ylijäämä/alijäämä	0	0
<b>Oma pääoma yhteensä</b>	<b>522 421</b>	<b>570 939</b>

## Oma pääoma (jatkuu)

## Erittely peruspääoman jakautumisesta

Kunta	€
Kaavi	10 296,68
Keitele	7 766,81
Leppävirta	32 252,74
Pielavesi	15 542,79
Rautavaara	5 719,70
Tervo	5 212,50
Vesanto	7 412,39
<b>Peruspääoma yhteensä</b>	<b>84 200,00</b>

## Oma pääoma (jatkuu)

## Erittely sijoitusrahaston jakautumisesta

Kunta	€
Kaavi	12 947,41
Keitele	99 534,11
Leppävirta	79 601,06
Pielavesi	224 470,16
Rautavaara	0,00

30.1.2018

Tervo	0,00
Vesanto	21 668,71
<b>Sijoitusrahasto yhteensä</b>	<b>438 221,45</b>

## 9. Siirtovelkoihin sisältyvät olennaiset erät

Lyhytaikaiset siirtovelat	2017 €	2016 €
Lomapalkka- ja lomarahavelka	2 375 036	2 878 724
Palautukset jäsenkunnille laskutuksesta	1 145 893	828 734
Palkkojen ja henkilöstösivukulujen jaksotukset	63 878	27 528
Työaikapankki	42 197	41 795
Muut menojäämät	84 783	15 128
<b>Lyhytaikaiset siirtovelat yhteensä</b>	<b>3 711 787</b>	<b>3 791 909</b>

## Vakuuksia ja vastuusitoumuksia koskevat liitetiedot

## 10. Leasingvuokrasopimusten mukaisten vuokrien jäljellä olevien määrien yhteissumma

Leasingvastuiden yhteismäärä	2017 €	2016 €
Seuraavalla tilikaudella maksettavat	13 067,47	0
Myöhemmin maksettavat	49 279,68	0
<b>Yhteensä</b>	<b>62 347,15</b>	<b>0</b>

Leasingsopimus on kiinteäkorkoinen 60 kk vuokra-ajalla. Vuokra-aika 1.12.2018–31.12.2022  
Vuokrauksen kohde on hammashoito laitteet Leppävirta ja Tervo.

## 11. Muut taseen ulkopuoliset järjestelyt

Hallintoriita Kysterin ja Kaavin välillä. Kyse on vuoden 2014 tilinpäätöksen sisältyvän virheen oikaisemisesta, jonka mukaan Kaavi olisi velvollinen maksamaan lisää 229.400,55 euroa. Kaavi tehnyt tästä kunnallisvalituksen, jossa on kyse julkisoikeudellisista maksuvelvoitteista ja sitä kautta hallintoriidasta. Hallinto-oikeus ei tutkinut tätä valitusta. Kaavin kunnan hallitus 27.11.2017 kokouksessa on päättänyt viedä uudelleen asian Itä-Suomen hallinto-oikeuteen hallintokäyttölain 69 §:ssä tarkoitettussa järjestyksessä hallintoriita-asiana.

## Henkilöstöä koskevat liitetiedot

## 12. Henkilöstön lukumäärä

Henkilöstön lukumäärä 31.12.	2017	2016
Lääkärit	42	47
Tutkimushenkilöstö	5	5
Hoitohenkilöstö	256	298
Huolto-, toimisto- ja hallintohenkilöstö	61	74
<b>Yhteensä</b>	<b>364</b>	<b>424</b>

30.1.2018

**13. Henkilöstökulut**

	<b>2017</b>	<b>2016</b>
	<b>€</b>	<b>€</b>
Henkilöstökulut		
- Palkat ja palkkiot	14 600 979	17 892 477
- Henkilösivukulut	3 000 893	4 026 326
Eläkekulut	2 568 633	3 198 689
Sosiaaliturvamaksut	154 175	346 496
Tapaturmavakuutusmaksut	29 828	98 811
Työttömyysvakuutusmaksut	467 703	695 940
Henkilöstökorvaukset	- 214 404	- 314 567
<b>Yhteensä</b>	<b>17 601 872</b>	<b>21 918 803</b>

**Laskutusosoite**

Pohjois-Savon sairaanhoitopiirin Ky  
Kysteri  
PL 900  
70029 KYS

**Posti- ja käyntiosoite**

Pohjois-Savon sairaanhoitopiiri  
Kysterin hallinto  
PL 100  
70029 KYS  
Puijonlaaksontie 2, rak. 3

Kysteri  
Koillis-Savon palveluyksikkö  
Juankosken terveysasema  
Terveystie 9  
73500 Juankoski

Kysteri  
Leppävirran palveluyksikkö  
Leppävirran terveysasema  
Savonkatu 17  
79100 Leppävirta

Kysteri  
Nilakan palveluyksikkö  
Pielaveden terveysasema  
Savikontie 15  
72400 Pielavesi

Vaihde (017) 171 000  
etunimi.sukunimi@kuh.fi  
Y-tunnus 0171495-3

[www.kysteri.fi](http://www.kysteri.fi)



30.1.2018

**POHJOIS-SAVON SAIRAANHOITOPIIRI  
KYSTERI  
JOHTOKUNTA****TILIKAUSI 1.1.2017 – 31.12.2017**

Hanna Helaste

Martti Kansanen

Sirpa Alho-Törrönen

Paula Tiihonen

Juhani Tähtivaara

Jorma Räsänen

Matti Ahonen

Ritva Vitri

**Laskutusosoite**

Pohjois-Savon sairaanhoitopiirin Ky  
Kysteri  
PL 900  
70029 KYS

**Posti- ja käyntiosoite**

Pohjois-Savon sairaanhoitopiiri  
Kysterin hallinto  
PL 100  
70029 KYS  
Puijonlaaksontie 2, rak. 3

Kysteri  
Koillis-Savon palveluyksikkö  
Juankosken terveysasema  
Terveystie 9  
73500 Juankoski

Kysteri  
Leppävirran palveluyksikkö  
Leppävirran terveysasema  
Savonkatu 17  
79100 Leppävirta

Kysteri  
Nilakan palveluyksikkö  
Pielaveden terveysasema  
Savikontie 15  
72400 Pielavesi

Vaihde (017) 171 000  
etunimi.sukunimi@kuh.fi  
Y-tunnus 0171495-3

[www.kysteri.fi](http://www.kysteri.fi)

30.1.2018

## LIITE

## KYSTERI

## JOHTOKUNTA 2013 -2016 (kokoontuivat 1.1. – 13.12.2017)

Nimi	Varajäsen
Paula Tiihonen, puheenjohtaja	Anssi Nykänen
Martti Kansanen, varapuheenjohtaja	Outi Turunen
Paavo Leppänen	Saara Koskinen
Heikki Haatainen	Petteri Ristikangas
Jorma Räsänen	Ari Sopanen
Kaisu Matinniemi	Anna Partanen
Sirpa Alho-Törrönen	Seppo Pääkkö

## KYSTERI

## JOHTOKUNTA 2017 -2021

Nimi	Varajäsen
Hanna Helaste, puheenjohtaja	Mia Simpanen
Martti Kansanen, varapuheenjohtaja	Erkki Virtanen
Paula Tiihonen	Juha Pelkonen
Juhani Tähtivaara	Risto Simonen
Jorma Räsänen	Eino Miettinen
Matti Ahonen	Rauni Pursiainen
Sirpa Alho-Törrönen	Seppo Pääkkö

## TILAAJATOIMIKUNTA 2013 -2016 (vanha) (kokoontuivat 1.1. – 3.11.2017)

## Utta ei ole vielä nimetty

Esittelijä

Hallituksen edustaja

Johtaja ylilääkäri Jorma Penttinen

Leena Kaulamo, varalla Jaakko Kekoni

Kunta	Nimi	Varajäsen
Juankoski	Rauno Kettunen, puheenjohtaja	Anna Partanen
Kaavi	Johanna Kosloff, varapuheenjohtaja	Sari Kekäläinen
Keitele	Kaisa Raatikainen	Anna-Liisa Tuhkanen
Leppävirta	Tiina Nousiainen	Heikki S. Havukainen
Pielavesi	Vilma Kröger	Pirjo Nikkinen
Rautavaara	Matti Matikainen	Rauha Partanen
Tervo	Hannu Ylönen	Jarmo Tarkkonen
Vesanto	Risto Simonen	Eino Räsänen